



Cardiff
Metropolitan
University

Prifysgol
Metropolitan
Caerdydd



Israddedig

Llawlyfr

BA (Anrh)

CELFYDDYD GAIN

Ysgol Gelf a Dylunio Caerdydd



Cynnwys

Cyflwyniad	2
Gwybodaeth Hanfodol	3
Cwrdd â'r Tîm	6
Wythnos Groeso	7
Gwybodaeth Ddefnyddiol	11



Cyflwyniad

Mae'r Wythnos Groeso yn cychwyn am 10yb ar Ddydd Llun 18fed o Fedi ac rwyf i a'm cydweithwyr yn edrych ymlaen at gwrdd â chi eto yn ein stiwidio Celfyddyd Gain, ystafell B3.01e ar drydydd llawr Bloc B ar gampws Llandaf. Dewch â'r prosiect haf yr ydym wedi gofyn i chi ei gwblhau gyda chi yn ogystal ag offer i gymryd nodiadau.

Croeso i Brifysgol Metropolitan Caerdydd

Llongyfarchiadau ar ddechrau eich Taith Met Caerdydd! Rydym wedi llunio cyfres o weithgareddau a digwyddiadau i'ch helpu i ddod i adnabod Met Caerdydd, cysylltu â'ch rhaglen astudio, a chwrdd â staff a myfyrwyr eraill.

Mae'r Wythnos Groeso yn rhoi cyfle i chi ymgartrefu ym Met Caerdydd ac i gymryd rhan yn eich cwrs astudio o'r cychwyn cyntaf. Yn ystod yr Wythnos Groeso byddwch yn cymryd rhan mewn prosiect grŵp a fydd yn rhoi blas i chi o'r hyn y gallwch ei ddisgwyl yn ystod eich astudiaethau ym Met Caerdydd. Byddwch hefyd yn gallu:

1. Cwrdd â'ch Tiwtor Personol, Cyfarwyddwr Rhaglen, a chyd-fyfyrwyr.
2. Mynychu gweithgareddau a digwyddiadau cymdeithasol ar y campws.
3. Gweithio ar brosiect grŵp a chyflwyno canfyddiadau yn ôl i dîm y rhaglen.
4. Dod i adnabod campysau Met Caerdydd a'r ardaloedd cyfagos.
5. Darganfod pa wasanaethau sydd ar gael gennym i'ch cefnogi chi ar eich taith ym Met Caerdydd.

Pan fyddwch yn dod am eich diwrnod cyntaf, byddwch yn cwrdd â'ch Tiwtor Personol a fydd yn darparu cefnogaeth ac arweiniad academiaidd yn ystod eich amser astudio ym Met Caerdydd. Byddant hefyd yn rhoi eich cerdyn myfyriwr Met Caerdydd i chi - cyn belled â'ch bod wedi uwchlwytho'ch llun!

Gwnewch yn siŵr eich bod yn mynychu'r gweithgareddau a gynlluniwyd gan eich rhaglen yn ystod yr Wythnos Groeso, fel eich bod yn barod i ddechrau ar eich taith ym Met Caerdydd.

Yn olaf, rwy'n gobeithio y byddwch yn mwynhau eich amser yn astudio ym Met Caerdydd ac edrychaf ymlaen at gwrdd â chi yn ystod yr Wythnos Groeso.





Yr eiddoch yn gywir,

Sean Edwards

Cyfarwyddwr y Rhaglen



Gwybodaeth Hanfodol

Manylion y Rhaglen

Mae angen gallu prin ac arbennig i ddod yn Artist Celfyddyd Gain. Mae angen sgiliau technegol a mewnwelediad creadigol arnoch i greu gwaith sy'n cyfleu persbectif gwreiddiol. Dros y tair blynedd nesaf gyda ni byddwch yn cael y lle, y rhyddid a'r gefnogaeth i fynegi eich gweledigaeth artistig yn llawn. Dewiswch eich taith eich hun - diffiniwch eich diddordebau a'ch arferion ac ymdrochi'ch hun mewn archwilio.

Ar y cwrs byddwch yn datblygu sgiliau trwy ymgysylltu â deunyddiau traddodiadol a thechnolegau cyfoes mewn diwylliant ymarfer stiwdio. Mae celf hanesyddol cryf a golwg gyd-destunol ehangach o'ch gwaith yn hanfodol fel rhan o'ch esblygiad fel artist.

Trwy gyfuno archwilio deunydd, ymarfer ac athroniaeth, byddwch yn archwilio'r cysylltiadau cymhleth rhwng syniadau damcaniaethol a chysyniadol a bwriad artistig. Byddwch yn cael cipolwg o gyd-destunau rhyngddisgyblaethol amrywiol, yn ymgysylltu â theori feirniadol ac yn dysgu a'u cymhwyso i'ch gwaith eich hun.

Mae tîm Celfyddyd Gain Ysgol Gelf a Dylunio Caerdydd yn cynnwys artistiaid gweithredol sy'n gweithio ar draws amrywiaeth o gyfryngau – mae rhai ohonom yn beintwyr a cherflunwyr, tra bod eraill yn gweithio ar draws disgyblaethau fel perfformio a roboteg. Mae ein hystod o brofiad yn golygu y gallwn baratoi ein myfyrwyr ar gyfer llawer o wahanol agweddau o'r byd celf, gan gynnwys curadu, cyhoeddi llyfrau, rheoli orielau, ffabrigio, ac wrth gwrs cynnal busnes fel artist llawrydd.

Mae'r rhaglen wedi'i gwreiddio'n ddwfn yng nghymuned gelfyddydol Caerdydd, a'r DU yn ehangach, ac rydym yn dod â'r cysylltiadau hynny i'ch astudiaethau trwy amrywiaeth o artistiaid gwadd, a chyfleoedd gyda sefydliadau allanol, gan gynnwys lleoliadau gwaith ac arddangosfeydd cyhoeddus.

Yn ogystal â bod yn declyn cyfathrebu, gall Celf greu newid cymdeithasol. Gall brocio, cwestiynu a sbarduno trafodaeth, a thrwy hyn mae ganddo'r grym i drawsnewid – o'r ffordd



y mae person unigol yn meddwl, i agweddau cymdeithas gyfan. Byddwch yn uchelgeisiol, yn ddisgybledig ac yn llawn cymhelliant yn eich ymarfer a byddwch yn graddio gyda'r sgiliau, yr hyder a'r gallu beirniadol i barhau â'ch taith i'r byd gyda'ch iaith weledol eich hun a fydd yn siapio'r dyfodol.

Cymerwch gip ar yr hyn ddywedodd ein myfyriwr graddedig diweddar Rebecca Jones am ei hamser ar y cwrs [YMA](#)

Amserlen a Dyddiadau'r Tymor

Mae'r cwrs yn rhaglen astudio amser llawn tair blynedd sydd wedi'i rannu'n dermau fel y dangosir isod. Mae'n bwysig cofio bod natur y cwrs llawn amser yn gofyn i chi gyfrannu tua 40 awr yr wythnos. Er y gall hyn amrywio o wythnos i wythnos ac efallai y bydd angen cydbwysu hyn ag unrhyw swyddi rhan amser, ond cofiwch na ddylech drefnu unrhyw waith cyflogedig yn ystod eich sesiynau dysgu. Fe welwch fod eich amserlen dysgu yn rhedeg ar ddydd Llun, dydd Mawrth, bore Mercher a dydd Iau, gyda'r dydd Gwener ar gyfer astudio hunan-gyfeiriedig a fydd yn golygu bod ar y campws yn gweithio yn y stiwdio neu weithdai datblygu a gwella eich gwaith prosiect, mynd i'r llyfrgell adnoddau, gweithdai a chyfleusterau TG eraill. Bydd yr amserlen hon yn cael ei hegluro'n llawn i chi yn sesiwn friffio'r Wythnos Groeso.

Mae'r rhaglen yn annog myfyrwyr i ddatblygu ymarfer creadigol annibynnol a sgiliau gweithio mewn tîm tra'n hwyluso twf sgiliau dysgu beirniadol, arbrofol a dadansoddol ar sail problemau.

Mae'r cwricwlwm yn cynnwys tair cydran glir a elwir yn anffurfiol fel: **Pwnc, Maes, a Chlwstwr** .

- Mae **pwnc** yn hyfforddi myfyrwyr yn y ddisgyblaeth hon. Mae'r modiwlau hyn yn darparu gofod lle gall myfyrwyr fireinio eu gwybodaeth, eu sgiliau a'u dealltwriaeth gan roi sylw penodol i'w hymarfer.
- Mae'r modiwlau **maes** yn rhoi cyfleoedd i fyfyrwyr gydweithio ag eraill ac archwilio sgiliau a phrofiadau newydd er mwyn datblygu eu hymarfer arbenigol unigol ymhellach.



- Mae **clwstwr** yn darparu sylfaen gyd-destunol, ddamcaniaethol a hanesyddol sy'n annog myfyrwyr i ddatblygu safle beirniadol o fewn eu hymarfer, cyd-destunau trawsddisgyblaethol ac i herio ffiniau canfyddedig eu disgyblaeth arbenigol.

Sut olwg sydd ar eich amserlen wythnosol:

	Dydd Llun	Dydd Mawrth	Dydd Mercher	Dydd Iau	Dydd Gwener
YB	Ymarfer Stiwidio	Ymarfer Stiwidio	Gweithdai Sgiliau Technegol	Darlithoedd Theori	Astudiaeth Hunangyfeiriedig
YP	Ymarfer Stiwidio	Ymarfer Stiwidio	Gweithgareddau Cymdeithasol a Diwylliannol	Darlithoedd Theori	Astudiaeth Hunangyfeiriedig

Sut olwg sydd ar eich blwyddyn academiaidd:

Sep	October					November					Dec	Jan					Feb				March			April			May			
18	25	2	9	16	23	30	6	13	20	27	4	11	8	15	22	29	5	12	19	26	4	11	18	15	22	29	6	13	20	27
ADZ4***1 Subject (40C)						ADZ4***1 Subject (40C)						ADZ4***2 Subject (20c)						ADZ4881 Coll												
PF						A						A									A									
ADZ4999 Concept (SG1)						Tutorials						ADZ4999 Concept (SG2)									Tutorials			A						

Myfyrwyr Rhan-amser

Er y dylai myfyrwyr llawn amser gymryd rhan ym mhopeth, rydym yn cydnabod efallai na fyddwch yn gallu gwneud popeth oherwydd ymrwymadau eraill, ac rydym yn deall hyn.

Siaradwch â'ch Tiwtor Personol am ba weithgareddau fydd fwyaf gwerthfawr i chi. Bydd croeso i chi ymuno ym mhob digwyddiad yn ystod yr wythnos, pryd y gallwch. Fodd bynnag, gwnewch yn siŵr eich bod wedi cofrestru, a chwblhau'r gwaith papur gofynnol cyn mynychu unrhyw ddigwyddiadau.



Myfyrwyr Rhyngwladol

Ar gyfer myfyrwyr rhyngwladol sy'n dod i'r DU, rydym yn deall bod addasu i ddiwylliant newydd; dod o hyd i rywle addas i fyw a dilyn prosesau a gweithdrefnau newydd yn gallu bod yn eithaf llethol. Mae'r Gwasanaeth Cyngori Myfyrwyr Byd-eang ar gael i gynnig cyngor a chymorth cyfeillgar i bob myfyriwr rhyngwladol mewn perthynas â phryderon lles, sgiliau academaidd a materion mewnfudo. I gael rhagor o wybodaeth am y gwasanaethau sydd ar gael, ewch i'r dolenni isod:

Cymorth Cyngori Myfyrwyr Byd-eang

[Gwasanaeth Cyngori Myfyrwyr Byd-eang Cyngor Lles Rhyngwladol](#)

[Cyngor Academaidd Rhyngwladol Gwasanaeth Cyngori Myfyrwyr Byd-eang](#)

[Cyngor Mewnfudo Gwasanaeth Cyngori Myfyrwyr Byd-eang](#)

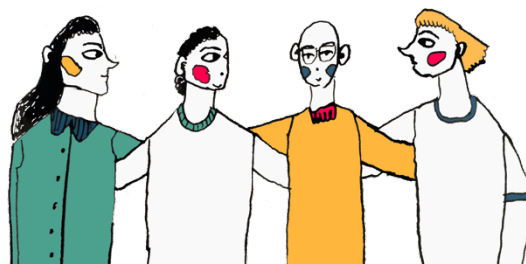
Cysylltiadau Cyngori Myfyrwyr Byd-eang

Cyngor Lles — intstudentadvice@cardiffmet.ac.uk

Mae hefyd yn bwysig eich bod yn mynychu'r gweithgareddau a gynlluniwyd ar gyfer eich cwrs yn ystod yr Wythnos Groeso, fel eich bod yn cael cwrdd â'ch Cyfarwyddwyr Rhaglen, Tiwtoriaid, a gweddill eich carfan. Bydd hyn yn eich helpu i ymgartrefu yn eich amgylchedd newydd a gwneud ffrindiau newydd.



Cwrdd â'r Tîm



Gosodiad *Undo Things Done* Biennale Fenis Pafiliwn Cymru 2019

Sean Edwards: Cyfarwyddwr Rhaglenni Celfyddyd Gain

*Mae fy ngwaith yn ymchwilio i botensial cerfluniol a gwleidyddol y beunyddiol, gan ddefnyddio olion a darnau o weithgareddau blaenorol yn aml fel man cychwyn. Mewn llawer o'r gweithiau mae ymdeimlad o wrthrychau ar fynd, yn amhenodol ac yn agored i newid. Mae'r gwaith yn cydblethu gwrthrychau cerfluniol syml, gosodiadau cyfryngau cymysg a chydannau clyweledol â hanes teuluol personol a gwleidyddol. Yn ddiweddar dyfarnwyd Bwrsariaeth Gwobr Turner 2020 i mi am fy ngosodiad *Undo Things Done* ar gyfer y Pafiliwn Cymreig yn Biennale Fenis 2019, a oedd yn mynd i'r afael â chaledi, dosbarth, cywilydd a cholled. Roedd y gwaith yn ymateb i fy mhrofiadau fy hun o dyfu i fyny ar stad cyngor, ac yn cynnwys drama radio fyw a berfformiwyd bob dydd am 7 mis gan fy mam o Gaerdydd.*

Graddiais o Ysgol Celf a Dylunio Caerdydd cyn gadael i astudio yn Ysgol Celfyddyd Gain y Slade. Dychwelais i Gymru yn 2005 lle parheais i ddatblygu fy arfer artistig fy hun a gweithio a chynnig cyngor datblygiad proffesiynol i artistiaid newydd trwy ofod g39 dan arweiniad artistiaid. Yn 2019 cynrychiolais Gymru yn 58^{ain} Bienalle Fenis ac yn 2021 bydd fy ngwaith yn cael ei arddangos fel rhan o Sioe Gelf Prydain.

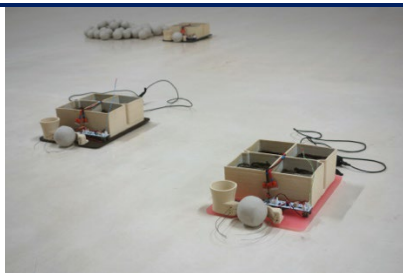




Seren Crwydrol 2020. Distemper ac Olew ar Gyffas
107x96cm

David Fitzjohn: Tiwtor Derbyn

Mae gen i ddiddordeb mewn sut y gall celf holi'r anweledig. Yn fy ngwaith rwy'n ceisio gwneud rhywbeth diriaethol nad oes ganddo ffurf gorfforol ond sy'n dal grym - rhywbeth estron, goruwchnaturiol, y tu hwnt i'r diriaethol. Mae dynoliaeth wedi cael ei hysgogi i roi cynnig ar hyn ers mil o flynyddoedd, trwy ddarluniau o dduwiau: lluniadau dynol o rywbeth y tu hwnt i brofiad corfforol nad oes ganddo bresenoldeb pendant. Rwyf wedi fy swyno gan yr angen hwn i gydnabod ffurf o'r anhysbys a defnyddio iaith haniaethol i fynd ar drywydd y potensial sylfaenol sydd wrth wraidd y syniadau hyn. Mae yna weddnewidiad a all ddigwydd mewn peintio, yn enwedig trwy berthnasedd paent olew, sy'n cynnig gofod dychymyg y tu hwnt i'r corfforol: dyma'r hyn rwy'n ceisio ei ddatgelu trwy beintio. Mae'r syniadau hyn yn tarddu o fyfyrrio ar anferthedd y bydysawd, boed iddo strwythur, amhwysigrwydd dynoliaeth ac ymdeimlad o syfrdan at yr anhysbys; beth mae hyn i gyd yn ei olygu ac a yw'n bosibl ei ddeall? O ystyried hyn i gyd, mae gwneud paentiadau sy'n ceisio archwilio'r syniad o gynrychioli rhywbeth nad yw'n bodoli mewn ffurf gorfforol rywsut yn dal i ymddangos fel ymdrech synhwyrol.




Mudbots Fersiwn 1.0 2018. Peiriannau symudol sy'n cael eu gyrru gan fwd

Dr. Paul Granjon: Tiwtor Blwyddyn Gyntaf

Mae gweithiau celf Paul Granjon yn ymchwilio i gyd-
esblygiad bodau dynol a pheiriannau, sut mae ein perthynas â thechnoleg yn newid yr hyn ydym ni.

Mae Paul yn creu robotiaid a pheiriannau a gyflwynir mewn arddangosfa a pherfformiadau yn ogystal â digwyddiadau cyfranogol o'r enw Wreksshops neu Ffatrioedd lle gwahoddir y cyhoedd i adeiladu peiriannau dros dro o wastraff electronig. Mae ei



	<p>waith yn cael ei arddangos yn eang ers diwedd y 1990au.</p> <p>Cynrychiolodd Paul Gymru yn Biennale Fenis 2005. Mae ei arddangosfeydd diweddar yn cynnwys "Art Experiment", Garage Museum of Contemporary Art, Moscow Rwsia, 2017 a "Prototipoak", Canolfan Gelf Azkuna, Bilbao Sbaen, 2018.</p> <p>Mwy o wybodaeth yn www.zprod.org</p>
 <p><i>Delwedd llonydd o The World is a Weirdo</i></p>	<p><i>Dauida Hewlett Tiwtor yr Ail Flwyddyn</i></p> <p>Magwyd Dauida yng Nghnada a Lerpwl, a chwblhaodd ei hastudiaethau yng Ngholeg Celfyddydau Dartington, ac mae bellach yn byw ac yn gweithio yng Nghaerdydd.</p> <p>Mae ei hymarfer yn cwmpasu elfennau mor amrywiol â chaneuon pop teithiol safle-benodol a fideos cartref / low-fi, llawlyfrau goroesi i artistiaid, strafagansa cerddorol ar raddfa lawn a digwyddiadau cyfranogol gan gynnwys disgos yn ystod y dydd. Mae ei gwaith wedi'i gomisiynu gan, a'i ddangos mewn, llawer o theatrau, clybiau, gwyliau ac orielau celfyddydol ledled y DU ac yn rhyngwladol.</p> <p>Mae ei hymchwil a'i thrafodaethau'n ymwneud â'r systemau, y prosesau a'r amodau sy'n gysylltiedig â chynhyrchu gwaith celf, a chyfuno bywyd a chelf, ynghyd ag ymagwedd sy'n seiliedig ar broses, yn strategaethau goroesi tactegol, ond serch hynny, maent yn sail i ymarfer, ymchwil a chelf a dulliau addysgegol Dauida.</p>





New Town Reclamation 2018

Yr Athro Andre Stitt **Tiwtor Blwyddyn MFA**

Wedi'i eni yn Melfast, Gogledd Iwerddon ym 1958, mae Stitt wedi gweithio fel artist arbrofol ers 1976 gan greu cannoedd o weithiau unigryw mewn orielau mawr, lleoliadau amgen a safleoedd penodol ledled y byd.

Thema amlycaf ei waith celfyddydol yw cymunedau a'u diddymiad sy'n ymwneud yn aml â gwrthdaro sifil a chelf fel cynnig achubol.

Seiliwyd ei enw da ar ei yrfa ryngwladol fel artist perfformio, er iddo hyfforddi fel peintiwr yn wreiddiol. Yn y blynyddoedd diwethaf mae wedi ail-ganolbwyntio ar ddeunyddiau, prosesau a pherfformiad paentio.

Mae'n Athro Celf Ryngddisgyblaethol yn Ysgol Gelf a Dylunio Caerdydd, Caerdydd. Prifysgol Metropolitan, Cymru, DU.

Stitt oedd cyfarwyddwr trace: Installaction Artspace yng Nghaerdydd o 2000-2010 yn cychwyn rhaglen gadarn o waith gosod a pherfformio rhyngwladol.

Mae gwaith curadurol Stitt yn cynnwys Span2 International Project, Llundain 2001, Flashes From The Archives of Oblivion, Chapter, Caerdydd 2007-08, RHWNT, Quebec 2003-04, Of Contradiction, Beijing 2005, Trace Displaced, Tramway Glasgow 2008, Eisteddfod Genedlaethol Cymru 2008 & Artspace, Sydney 2009.



Wythnos Groeso

Beth i'w ddisgwyl

Yn ystod yr wythnos byddwch yn cwblhau prosiect, y byddwch yn ymgymryd ag ef gyda grŵp o fyfyrwyr newydd eraill o'ch rhaglen, gyda chefnogaeth staff a myfyrwyr presennol sydd ar eich rhaglen. Bydd llawer o help hefyd gan y gwasanaethau prifysgol eraill, gan ddangos rhai offer a thechnegau gwych y gallwch eu defnyddio i wneud eich prosiect yn llwyddiant.



Ar ddiwedd yr wythnos, byddwn hefyd yn rhoi adborth i chi ar gryfderau dull eich grŵp, gan rannu a dathlu'r hyn rydyn ni wedi'i ddarganfod gyda'n gilydd.

Bydd cyflwyniad i'ch Ysgol a'ch Rhaglen newydd a llawer o weithgareddau hwyliog i'ch helpu i gwrdd â phobl newydd.

Bydd angen i chi gwblhau ychydig o waith gweinyddol a chysylltu gyda'ch rhaglen er mwyn i ni wybod pwy sy'n gwneud beth, a phryd. Bydd angen i chi hefyd gwblhau unrhyw faterion cofrestru sydd heb eu talu, casglu cardiau Undeb y Myfyrwyr, a chysylltu ag unrhyw wasanaethau cymorth arbenigol sydd eu hangen arnoch.

Dyma beth wnaeth myfyrwyr Met Caerdydd ei fwynhau am yr Wythnos Groeso

“Helpodd fi i ymgartrefu a thynnu'r pwysau oddi ar deithio i le newydd”

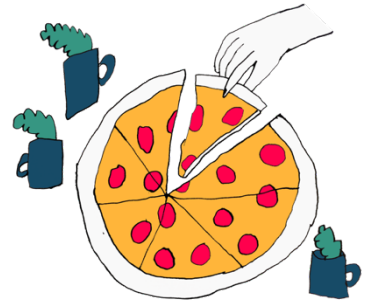
“Roedd y prosiectau grŵp i gael gwybod am ein cyfoedion yn ffordd braf o ddod i adnabod pawb”

“Mae'n ddefnyddiol sgwrsio'n anffurfiol â Chyfarwyddwr y Rhaglen a sgwrsio am bethau ar hap i helpu i ymgartrefu”.



Gweithgareddau a Phrosiectau'r Rhaglen

Dros yr wythnos cewch eich cyflwyno i staff academiaidd a thechnegol Celfyddyd Gain. Ar y bore cyntaf cewch gyfle i gwrdd â'r tîm trwy gyfres o sgysiau rhagarweiniol byr.



Wrth i'r wythnos fynd rhagddi byddwch yn datblygu'r gwaith a byddwch yn ei wneud ar gyfer y Prosiect Haf trwy brosiect 'Lleoedd Newid' wythnos o hyd lle byddwch yn gweithio mewn grwpiau wrth i chi ddechrau archwilio cyfleusterau'r stiwdio a dod i adnabod y myfyrwyr eraill yn eich blwyddyn a Chaerdydd. Bydd y prosiect yn cynnwys taith o amgylch rhan o Gaerdydd sy'n gysylltiedig â'r byd celf yma. Os oes gennych unrhyw ofynion mynediad rhowch wybod i gyfarwyddwr y rhaglen Sean Edwards ymlaen llaw sedwards@cardiffmet.ac.uk

Prosiect yr Haf

Bydd angen i chi gwblhau'r gwaith a'i ddod gyda chi i'r campws ar gyfer dydd Mawrth yr wythnos groeso:

Tri Gofod

Dewiswch dri gofod gwahanol.

Gofod o'r gorffennol; gofod o'ch presennol a gofod y dyfodol. Gall y gofodau fod yn real neu'n rhithwir, o'ch profiad eich hun neu'ch dychymyg.

Rydym am i chi archwilio pob gofod yn ei dro.

Mae angen i'ch archwiliad o'r gofod fod yn drylwyr ac yn bellgyrhaeddol, dechreuwch trwy wneud cyfres o luniadau o'r gofod ac yna datblygwch y lluniadau cychwynnol hyn trwy ddefnyddio ystod o ddeunyddiau o'ch dewis. (e.e., ffotograffau, paent, testunau ysgrifenedig, gwaith rhwbio, cerfluniau cardiau).

Yn olaf, defnyddiwch yr ymchwil hwn i wneud tri darn terfynol o waith un ar gyfer pob un o'ch tri gofod.

Gellir cyflwyno'r gweithiau hyn mewn unrhyw gyfrwng. Gallant fod yn ddau, tri neu bedwar (rhith ffilmig) dimensiwn, ar ffurf paentiadau, cerflunwaith, ffilm, ffotograffiaeth, perfformiad, ac ati. Chi sy'n dewis!

Ffair y Glas

Ffair y Glas, a drefnir gan [Undeb y Myfyrwyr](#), yw eich cyfle cyntaf i gwrdd â'n holl [Gymdeithasau UM](#), [Timau Chwaraeon UM](#) ac wrth gwrs cyfle i gael pob math o bethau am



ddim gan ein partneriaid masnachol! Mae'r ffair yn ddigwyddiad trwy'r dydd a gynhelir ddydd Mercher o fewn NIAC ar gampws Cyncoed! Dyma un o uchafbwyntiau calendr y Glas ac un o'r unig adegau yn ystod eich taith prifysgol y bydd pob myfyriwr o holl ysgolion Met Caerdydd yn yr un lle!

Ewch draw i [wefan Undeb Myfyrwyr Met Caerdydd](#) i gael y wybodaeth ddiweddaraf am ddigwyddiadau, cymdeithasau, cefnogaeth a mwy.



Gweithgareddau'r Wythnos Groeso (Sylfaen ac Israddedig)

Yn ystod yr Wythnos Groeso, cewch gyfle i:

- Fynychu cyfarfod croeso gyda'ch Cyfarwyddwr Rhaglen a chwrdd â'r tîm, lle byddant yn darparu cyflwyniad ac amlinellu disgwyliadau.
- Cwrdd â myfyrwyr eraill ar eich rhaglen astudio.
Cwrdd â'ch tiwtor personol.
- Cymryd rhan mewn prosiect Wythnos Groeso gyda myfyrwyr eraill ar eich rhaglen astudio a chyflwyno'r canfyddiadau o'ch prosiect i staff a chyfoedion.
- Ymgyswrtio â'r campws.
- Archwiliwch pa wasanaethau sydd ar gael i'ch cefnogi ar eich taith i ddysgwyr.
- Mynychu Ffair y Glas ddydd Mercher.
- Mynychu Sesiwn Ysbrydoledig Cwrdd a Chyfarch eich rhaglen.
- Ymgyswrtio â'r offer digidol y disgwylir i chi eu defnyddio yn ystod eich astudiaethau.
- Cymerwch ran mewn sesiwn 'glo', myfyrio ar yr wythnos a gwnewch yn siŵr eich bod yn gwybod sut olwg sydd ar eich amserlen ar gyfer wythnos gyntaf yr addysgu..
- Mynychu digwyddiad dathlu Met Caerdydd brynhawn Gwener.

Noder y byddwch yn dod o hyd i amserlen fanwl ar gyfer eich rhaglen astudio ar safle'r Wythnos Groeso.



Rhestr Wirio Wythnos Groeso Personol



Yn ystod yr Wythnos Groeso mae angen i chi sicrhau eich bod wedi:

- Cwblhau y broses gofrestru.
- Casglu eich cerdyn adnabod myfyriwr.
- Mynychu sesiwn gweithgareddau'r rhaglen.
- Mynychu rhai digwyddiadau cymdeithasol ar y campws/ar-lein.
- Mynychu Ffair y Glas
- Cwrdd â'ch Tiwtor Personol
- Ymgyswngtu â'r llyfrgell ac unrhyw wasanaethau cymorth y gallai fod eu hangen arnoch e.e. cymorth Dyslecsia neu Anabledd

** Ychwanegwch fwy o bwyntiau bwled os oes angen*



Gwybodaeth Ddefnyddiol

Gwybodaeth i Fyfrwyr Newydd

Mae gan y [wefan Gwybodaeth Ymuno â Chwrs](#) lawer o wybodaeth ddefnyddiol i'ch helpu gyda'ch cynllunio. Dewiswch eich lefel mynediad ar y wefan i gael gwybod mwy a chael mynediad at eich gwybodaeth ymuno bwysig.



Gwasanaethau Myfyrwyr

Mae'r [Gwasanaethau Myfyrwyr](#) yn darparu cymorth ac arweiniad, gan gynnwys iechyd meddwl, cymorth anabled, cyngor gyrfaedd, gwybodaeth am swyddi rhan-amser a rheoli arian.

Canllaw Croeso UM

Canllaw rhyngweithiol i'ch helpu i lywio eich taith i mewn i'ch bywyd prifysgol a thrwy gydol eich bywyd prifysgol. Ewch ar y daith a mwynhewch bob adran sydd wedi'i chynllunio i'ch helpu i ddod i adnabod Met Caerdydd.

[Beth sydd angen i chi ei wybod cyn i chi fynd](#)

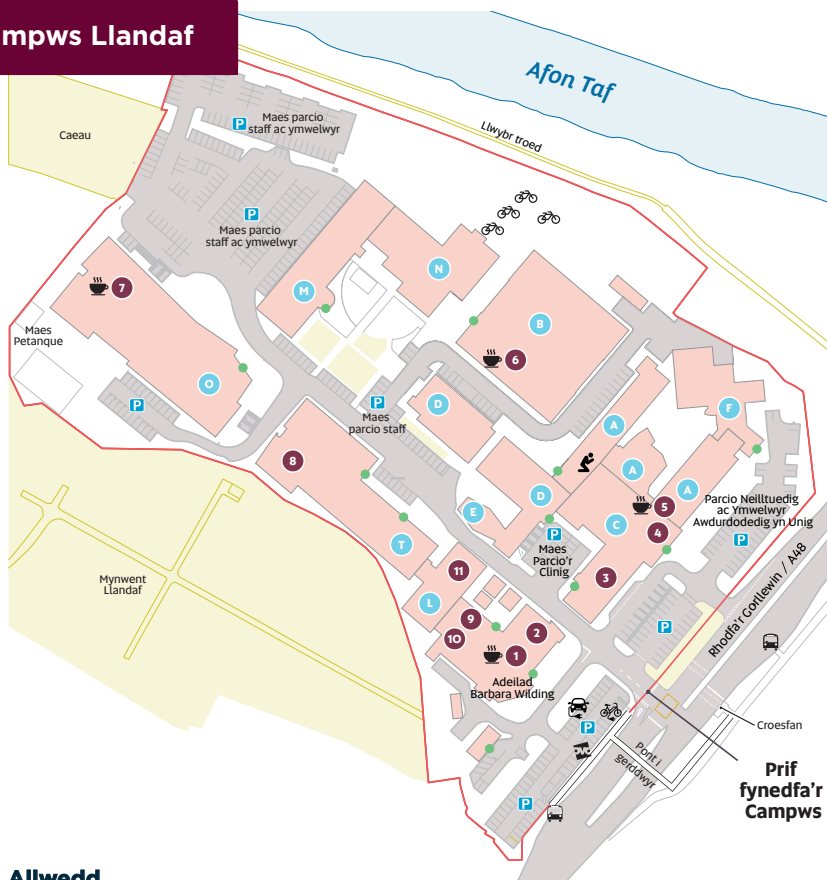


Calendr Academaidd 2023/24

[Calendr Academaidd 2023/2024](#)



Campws Llandaf



Allwedd

- | | | |
|-------------------------------|------------------------------------|----------------------------|
| 1 Yr Hyb | 8 Desg Gymorth TG (llawr Cyntaf) | P Parcio |
| 2 Campfa (llawr Cyntaf) | 9 Y Lolfa Fyd-eang | 🚲 Beiciau Trydan |
| 3 Clinig Podiatreg | 10 Undeb y Myfyrwyr (llawr Cyntaf) | 🚲 Beiciau OVO |
| 4 Prif Dderbynfâ a Pharth-g | 11 Canolfan Ddysgu | 🚲 Rhesel beiciau |
| 5 Yr Oriol (llawr Cyntaf) | 🟡 Llythyren yr adeilad | 🚍 Safe bws |
| 6 Caffi'r Bocs (llawr Cyntaf) | 🟢 Adeilad y Brif Fynedfa | ☕ Caffi |
| 7 Yr Atrïwm | | 👤 Ystafell weddi aml-ffydd |

Mae ein holl ystafelloedd yn defnyddio'r un fformiwla enwi - *LlawrAdeilad . RhifYstafell*. Felly os ydych chi wedi chwilio am O1.18, ewch i adeilad O, dringo i'r llawr cyntaf, a dod o hyd i ystafell rhif 18. Neu am B0.10 ewch i adeilad B, aros ar y llawr gwaelod a chwilio am ystafell 10. Yn y fformiwla enwi, mae 'LL' yn cyfeirio at Llandaf.



Cardiff
Metropolitan
University

Prifysgol
Metropolitan
Caerdydd

Wythnos groeso
Welcome week

2023