



Centre for
Entrepreneurship

Canolfan
Entrepreneuriaeth

ADOLYGIAD EFFAITH

2021



Cardiff
Metropolitan
University

Prifysgol
Metropolitan
Caerdydd



CYFLWYNIAD GAN STEVEN AICHELER

Rheolwr
Entrepreneuriaeth

Mae entrepreneuriaeth lwyddiannus yn gofyn am lu o gymwyseddau fel y dangosir drwy'r cynllun Entrecmp. Mae 2021 unwaith eto wedi herio'r tîm yn y Ganolfan i ddangos ein dawn a'n hymgyrch entrepreneuriaidd ein hunain wrth i ni ddelio â'r newidiadau cyson a achoswyd gan newidiadau staff a'r pandemig parhaus. Drwy gydol y flwyddyn hon rydym wedi cadw'n driw i'n gweledigaeth o Brifysgol Entrepreneuriaidd, wedi dangos dyfalbarhad a gwydnwch wrth i ni barhau i ddarparu digwyddiadau a gweithgareddau deinamig ac wedi gweithio fwyfwy gydag eraill ym Met Caerdydd, ac yn yr ecosystem entrepreneuriaidd ehangach, i roi ysbrydoliaeth a chefnogaeth i'n myfyrwyr a'n cyn-fyfyrwyr.

Mae'r adolygiad hwn yn tynnu sylw at y gwaith sy'n cael ei wneud ar draws y Brifysgol i gefnogi entrepreneuriaeth yn ogystal â thynnu sylw at rai o'r busnesau a'r mentrau cymdeithasol cyffrous sy'n cael eu datblygu ym Met Caerdydd.

MET CAERDYDD - PRIFYGSOL AROBRYN

Nid yw'n bosibl adolygu 2021 heb sôn am lwyddiant y Brifysgol yng Ngwobrau'r Times Higher Education. Er na all y Ganolfan Entrepreneuriaeth hawlio'r clod am y wobwr hon, mae'n adlewyrchu'n wirioneddol ysbryd o entrepreneuriaeth sy'n gyffredin ar draws ein dau gampws. Roedd y dyfyniad gan THE yn sôn am bwysigrwydd gwerthoedd a gweledigaeth Met Caerdydd yn ogystal â'r ymateb i'r pandemig ochr yn ochr â rheolaeth ariannol gref - nid yw'n syndod bod yr holl briodolddau a all fod yn gysylltiedig ag ymddygiad entrepreneuriaidd yn syndod.

RÔL Y GANOLFAN ENTREPRENEURIAETH

Mae'r Ganolfan Entrepreneuriaeth, a sefydlwyd yn 2013, yn gweithredu fel catalydd gweladwy ar gyfer y gweithgarwch entrepreneuriaidd a'r cymorth sydd ar gael drwy'r Brifysgol. Eleni rydym wedi cyflawni'r rhan fwyaf o ein gwasanaethau'n ddigidol, gan alluogi ein myfyrwyr a'n graddedigion i gael cymorth o bob cwr o'r byd, mae ein staff yn cydnabod gwerth datblygu graddedigion entrepreneuriaidd, ond yn arbennig y gwerth mewn creu busnesau newydd, mentrau cymdeithasol ac elusennau a'r effaith y bydd hyn yn ei chael wrth i'r economi wella o effaith Covid-19. Mae'r adroddiad hwn yn tynnu sylw at weithgarwch y Ganolfan, gan ddangos ein hymrwymiad i gefnogi menter ac entrepreneuriaeth.

Mae ein gwaith yn cwmpasu tri llwybr datblygu allweddol:

**CYMORTH CYN
CYCHWYN YN 'ENTACT'**
gweithgaredd a gynlluniwyd i godi ymwybyddiaeth o entrepreneuriaeth ac i ddatblygu awydd ar gyfer ymgysylltu pellach mewn gweithgarwch entrepreneuriaidd.



**CYMORTH I FUSNESAU
NEWYDD 'CF5'**
gweithgaredd a gynlluniwyd i helpu unigolion a thimau i ddechrau a thyfu sefydliadau newydd.



**CYMORTH ACADEM
AIDD**
gweithgaredd a gynlluniwyd i integreiddio entrepreneuriaeth ymhellach i ddiwylliant Met Caerdydd ac i gefnogi'r holl staff i gefnogi entrepreneuriaeth abod yn entrepreneuriaidd.



PWY YDYM NI

Mae'r Ganolfan Entrepreneuriaeth a'n staff yn rhan o gymuned wydn, weithgar a physur. Ein cenhadaeth yw eich grymuso i gydnabod a datblygu cyfleoedd i greu gwerth.

EIN GWELEDIGAETH

Byddwn yn ysbrydoli entrepreneuriaid i gael effaith yn lleol, yn genedlaethol ac yn fyd-eang drwy greu gwerth cymdeithasol, diwylliannol ac ariannol.

Byddwn yn gweithredu fel catalydd i greu sefydliadau cynaliadwy newydd, gan roi'r hyder a'r sgiliau ymarferol i sylfaenwyr greu gwerth yn eu syniadau. Byddwn yn cael ein cydnabod yn genedlaethol ar gyfer y gweithgaredd hwn.

Bydd pob myfyriwr yn cael cyfle i ddatblygu meddylfryd entrepreneuriaid a byddwn yn hwyluso hyn drwy gydweithio â chydweithwyr academiaidd i gefnogi addysg entrepreneuriaeth, sy'n ymgysylltu, yn grymuso ac yn cael ei harwain gan ymchwil.

Byddwn yn cyfrannu at gynhyrchu a chymhwyso ymchwil sy'n arwain y byd fel bod y brifysgol yn cael ei chydabod fel canolfan ragoriaeth mewn addysg entrepreneuriaid, creadigrwydd entrepreneuriaeth, ac arloesedd.

MANIFFESTO'R GANOLFAN ENTREPRENEURIAETH

ERTHYGL 1

Chi sy'n diffinio llwyddiant, nid yw'n cael ei ddiffinio gennym ni, y farchnad na'r "pwerau sydd". Credwn fod bod yn hapus yn rhan hanfodol o fod yn llwyddiannus. Felly, p'un a ydych am weithio ar eich liwt eich hun am ychydig o incwm ychwanegol, sefydlu elusen sy'n achub bywydau neu fod yr Elon Musk nesaf, byddwn yn trin eich llwyddiant yr un mor bwysig.

ERTHYGL 2

Credwn y gall y byd fod yn lle gwell, a thrwy weithredu gallwn gyflawni hyn – dyma'r hyn a olygwn wrth entrepreneuriaeth. Nid ydym yn bychanu'r her hon, a dyna pam y byddwn yn eich herio chi a ninnau i darfu ar fusnes fel arfer.

ERTHYGL 3

Mae ein cymuned yn agored, yn amrywiol, yn gadarnhaol a chroesawgar; mae'n agored i bobl o bob rhyw, rhywioldeb, hil, lliw a chrefydd. Nid oes croeso i anfoesgarwch ac agweddau negyddol. Byddwn bob amser yn eich trin â pharch, a disgwylwn ichi ddychwelyd y ffafr. Nid yw hyn yn golygu y byddwn bob amser yn cytuno â chi, neu y byddwch bob amser yn cytuno â ni – adborth yw un o'r pethau mwyaf gwerthfawr y gall person ei roi neu ei dderbyn.

ERTHYGL 4

Mae entrepreneuriaeth yn grefft sy'n cymryd ymarfer l'w feistrol, mae'n seiliedig ar sgiliau sylfaenol y gellir eu haddysgu a'u profi.

ERTHYGL 5

NID entrepreneuriaeth yw ysgrifennu cynllun busnes. Er bod y gallu i ysgrifennu cynllun busnes yn arf rheoli defnyddiol, mae rheolaeth ac entrepreneuriaeth yn ddisgyblaethau gwahanol. Nid yw ysgrifennu cynllun busnes yn eich paratoi i redeg busnes, ac ni all ychwaith asesu gallu entrepreneuriaidd unigolyn. Mae arloesi ac entrepreneuriaeth, yn ôl eu natur, yn newid y dyfodol - gan wneud cynllun busnes yn anarferedig.

ERTHYGL 6

Mae elw yn rhoi bwyd yn ein boliau, mae newid cadarnhaol yn rhoi tân yn ein boliau. Mae entrepreneuriaeth yn creu gwerth cymdeithasol, diwylliannol ac ariannol, nid yw'n symud arian o un lle i'r llall yn unig. Mae ymwybyddiaeth fasnachol a llythrennedd ariannol yn arfau hanfodol wrth greu gwerth.

ERTHYGL 7

Mae gwethredu heb feddwl yn beryglus. Mae meddwl heb weithredu yn ddibwrpas.

CWRDD Â'R TÎM



STEVE AICHELER

Rheolwr Entrepreneuriaeth
0.8 FTE

e: salcheler@cardiffmet.ac.uk



SARAH SMITH

Arweinydd Academaidd Addysg Menter
0.4 CALI - Penodwyd Hydref 2021

e: smsmith@cardiffmet.ac.uk



ISABELLE FORD

Hyrwyddwr Menter - YRC, YGDC, YDC,
YAPhCC 0.8 CALI - Penodwyd Mehefin 2022

e: lford@cardiffmet.ac.uk



HANNAH WILLIS

Hyrwyddwr Menter - YCHGIC 0.5 CALI

e: hwillis@cardiffmet.ac.uk



ROGER WILLIAMS

Cynghorydd Busnes a Mentor CALI
- penodwyd Ionawr 2022

e: rwilliams4@cardiffmet.ac.uk



FRAN HUNT

Mentor a Hyfforddwr Busnes
0.5 CALI - penodwyd Mehefin 2021

e: fehunt@cardiffmet.ac.uk

CardiffMetEnt
 CardiffMetEnt
 Grwp Cymunedol: chwilio:
'Entrepreneuriaid a Gweithwyr
Llawrydd Met Caerdydd'
 cardiffmetent
 cardiffmetent

Ffoniwch ni: 02920 20 5664
E-bostiwch ni:
entrepreneurship@cardiffmet.ac.uk

Wyneb yn Wyneb:
Canolfan Entrepreneuriaeth
Prifysgol Metropolitan Caerdydd
Rhodfa'r Gorllewin Campws Llandaf Caerdydd
CF5 2YB

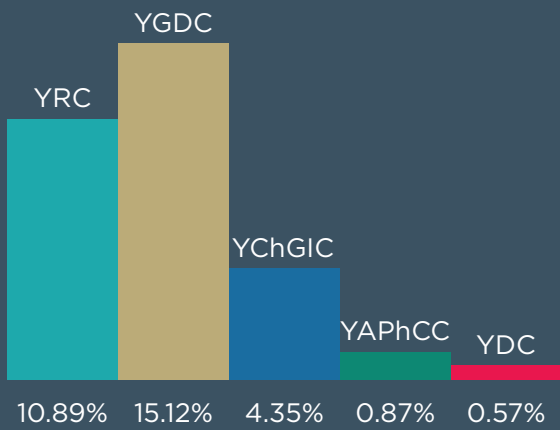
CYMORTH ACADEMAIDD

Mae'r Ganolfan wedi parhau i ddatblygu partneriaethau cryf ar draws ysgolion academaidd, adrannau a thimau cymorth i hyrwyddo'r agenda Addysg Menter ac i ddarparu cymorth ymarferol ac amserol i staff.

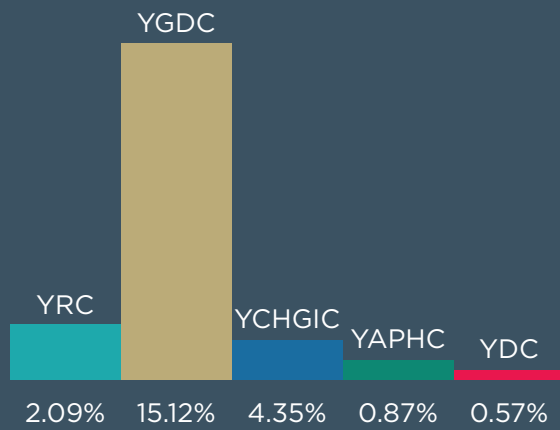
Mae'r gwaith hwn wedi cynnwys ymgysylltu ar grwpiau cyflogadwyedd ysgolion, a gweithio mewn partneriaeth â'r tîm Gyrfaoedd i sicrhau bod entrepreneuriaeth yn ganlyniad gweladwy a gwerthfawr i raddedigion. Mae'r Ganolfan hefyd yn ymgysylltu'n adeiladol â'r Gyfarwyddiaeth Gwella Ansawdd ar adolygu a dilysu rhaglenni, gan ddarparu arbenigedd a chyingor ar ddylunio modiwlau a rhaglenni.

Mae'r Ganolfan wedi cyflwyno gweithdai i'r ddwy garfan bresennol o'r PGCertTAP (Addysgu ac Ymarfer Academaidd) a oedd yn edrych ar gyflwyno addysg fenter i addysgu a sut y gall y Ganolfan Entrepreneuriaeth ymgysylltu drwy'r lleoliad academaidd.

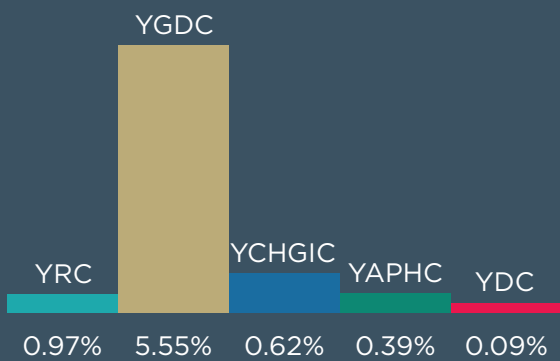
Cyfran y myfyrwyr sy'n cael rhywfaint o gysylltiad â'r GE



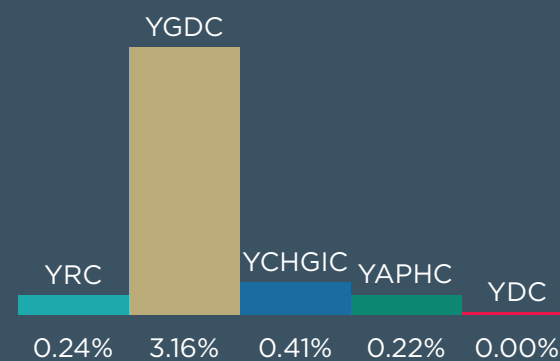
Cyfran y myfyrwyr sy'n mynychu gweithgaredd lefel Empower



Cyfran y myfyrwyr sy'n mynychu gweithgaredd lefel Equip ac sy'n cael mynediad at gymorth 1 i 1



Cyfran y graddedigion sy'n dechrau busnes (Yn seiliedig ar gofrestrriad 2021 a busnes Graddedigion HEBCIS 2021 yn dechrau dychwelyd - dangosol)



ADNEWYDDU 'FIELD' INTEGREIDDIO ADDYSG MENTER I MEWN I GWRICWLWM CRAIDD YR YGDC



Mae'r modiwl 'Maes' yn rhan greiddiol o'r cwricwlwm L5 o fewn YGDC, sy'n cael ei ddefnyddio gan tua 350 o fyfyrwyr bob blwyddyn.

Mae'r modiwl yn a gynlluniwyd i ddatblygu ymarfer rhyngddisgyblaethol, sgiliau cyflogadwyedd ac i roi profiadau geiriau go iawn i fyfyrwyr. Mae'r adolygiad diweddar wedi arwain at aliniad strategol ag EDGE, ac aliniad mwy diriaethol â datblygiadau mewn Addysg Fenter megis defnyddio'r fframwaith Entrecomp a datblygu gweithwyr entrepreneuriaidd (Lakéus, 2020)

Egwyddorion Menter ac Addysg ac Addysg entrepreneuriaeth (QAA, 2018) eu rhannu drwy weithdai a chyfarfodydd strategol i nodi arfer da cyfredol a chyfleoedd i wella. Defnyddiwyd y gweithgareddau hyn i arfarnu diben ac addysgeg y modiwl gan arwain at nodi cyfleoedd i ddatblygu cynnwys a chyflwyno'r modiwl. Cyflwynwyd adroddiadau a phapurau i'r Gweithgor Addysg, Ymchwil a Gyrfaedd Menter (EERC) ac roedd yn sail i gynniig llawn a dderbyniwyd gan Benaethiaid Adrannau YGDC a Phwyllgor Dysgu ac Addysgu'r ysgol.

MAES drwy ddau brosiect ymarferol a gyflwynir yn T1 a T2. Byddai prosiectau T1 bellach yn datblygu arfer da presennol o fewn YGDC o amgylch addysg fenter a phrofiadau'r byd go iawn drwy brosiectau rhyngddisgyblaethol, a byddai prosiectau tymor dau yn cael eu haildylunio'n llwyr i ganolbwyntio ar greu gwerth. Penderfynwyd y byddai mabwysiadu ymagwedd ehangach at addysg entrepreneuriaeth yn caniatáu i academyddion a myfyrwyr ddeall menter ac entrepreneuriaeth yn well a'r gwelliannau a ddaw yn ei sgil i'r cwricwlwm. Arweiniodd y fframio newydd hwn o'r modiwl at y crynodiad uchaf o brosiectau rhyngddisgyblaethol yn Nhyrnor 1 y mae'r ysgol wedi'i weld.

Cyflwynwyd y fframwaith Entrecomp fel offeryn defnyddiol i lywio myfyrio myfyrwyr ar ddatblygu cymhwysedd a datblygu meddylfryd entrepreneuriaidd. Mae adborth gan staff a myfyrwyr wedi bod yn gadarnhaol gyda nifer o academyddion yn bwydo'n ôl bod eu prosiectau wedi'u cynllunio i ddatblygu ymddygiadau, priodoleddau a chymhwyseddau perthnasol yn eu myfyrwyr, ond nad oeddent wedi ystyried y rhain yn 'entrepreneuriaidd' o'r blaen. Gwerthfawrogwyd y pecyn cymorth, a helpodd i ail-lunio gweithgarwch presennol mewn ffordd hygyrch, gyda pherthnasedd i addysg fenter.

“ Fe gafodd fy holl bryderon cychwynnol am weithio gyda chleient byw, gweithio mewn grŵp, meddwl am syniadau da, ac ati...eu datrys drwy gydol y prosiect; Rwy'n credu mai un o'r pethau fwyaf annisgwyl a'r llwyddiannau mwyaf i mi eu gweld oedd pa mor dda yr oedd y grŵp yn gweithio gyda'i gilydd. Doeddwn i ddim yn disgwyl cael grŵp mor gyfartal wrth wneud ymdrech, trefniadaeth, rheoli amser, datblygu syniadau ac ymrwymiad. Gan wybod yn awr pa mor llwyddiannus y gall gwaith grŵp fod, rwy'n credu mai dyma un o'r sgiliau diweddaraf i mi ei ddatblygu y byddwn i'n hapus i'w wneud eto. ”

“ Drwy'r profiad hwn, rwyf wedi dysgu y gall trafod fy syniadau, hyd yn oed os nad wyf yn hapus gyda nhw, yn arwain at rai canlyniadau cryf. ”

Nododd staff hefyd fod y dull hwn yn ddefnyddiol gan ei fod yn caniatáu iddynt fyfyrwyr ar ddyluniad y prosiect, gan ddefnyddio adborth myfyrwyr i roi gwell dealltwniaeth os oedd eu bwriadau o ran datblygu sgiliau wedi bod yn effeithiol. Yr oedd y dull hwn yn hwyluso lle i gyfeirio myfyrwyr at gyfleoedd allgyrsiol ar draws Met Caerdydd lle y gallai myfyrwyr ddatblygu eu setiau sgiliau entrepreneuriaidd a chyflogadwyedd ymhellach.

YMGYSYLLTU Â CHYMORTH ENTREPRENEURAIDD

Elfen sylfaenol o'n gwaith i annog a chefnogi entrepreneuriaeth yw gweithio gyda myfyrwyr sydd eto i benderfynu ar eu camau gyrfa nesaf. Mae ein dylanwad a'n cefnogaeth ar hyn o bryd yn cynyddu diddordeb mewn entrepreneuriaeth ac yn darparu sylfaen gadarn y gall y myfyrwyr adeiladu arni wrth iddynt ddatblygu eu syniadau a'u priodoleddau personol.

Nod ein gweithgareddau yw cynyddu meddylfryd entrepreneuraidd a darparu sgiliau sydd nid yn unig yn ddefnyddiol i'r rhai sydd am ddechrau busnes, ond sydd hefyd o fudd i'r rhai sy'n mynd i gyflogaeth. Rydym yn gweithio'n agos gyda'r timau Gyrfaoedd i sicrhau bod entrepreneuriaeth yn cael ei gweld fel rhan o gyflogadwyedd ac yn darparu sgiliau perthnasol ar gyfer pa bynnag lwybr gyrfa a ddewisir

EIN RHAGLENNI 5 WYTHNOS



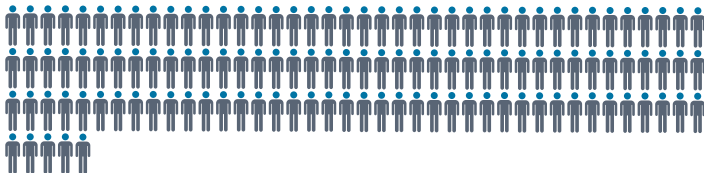
**Labordy
Syniadau**



**Pecyn
Cymorth
i Fusnesau
Bach**



**Cyllid i
Sylfaenwyr
a Rhanddeiliaid**



**Cyfanswm o
125 o gyfranogwyr**

GWEITHDAI A SESIYNAU GALLUOGI



**45 nifer cyffredinol
o weithgareddau**



**142 myfyrwyr sydd
wedi elwa**



**235 sleisys o bizza yn
ein digwyddiadau
cymdeithasol**

Gweithdai mwyaf poblogaidd:

- Ysgrifennu eich busnes ar y dudalen o bapur
- Pŵer meddylfryd

Mae'r Ganolfan wedi gallu addasu'r ddarpariaeth ac maent yn cynnal digwyddiadau wyneb yn wyneb a bron i ymateb i ddewis myfyrwyr a gwneud gweithgarwch yn hygyrch ac yn ddeniadol.

Partneriaid y digwyddiad:

**Syniadau Mawr Cymru
Big Ideas Wales**



**CAREERS SERVICE
GWASANAETH GYRFAOEDD**

**Busnes Cymdeithasol Cymru
Social Business Wales**



**cardiff
met su**

CRONFA FLASH

Mae'r Gronfa Flash wedi'i gynllunio i helpu myfyrwyr i brofi syniadau, datblygu meddylfryd entrepreneuriaidd ac arbrofi gyda modelau busnes. Mae'r fenter micro-ariannu hon yn darparu hyd at £200 mewn arian parod i gefnogi myfyrwyr i ddatblygu a phrofi syniadau ac i gymryd risg reoledig. Mae'n rhoi hwb i hyder ac yn helpu syniadau i ddechrau.



£4600
o gronfeydd
wedi'u
dyfarnu



23
o fyfyrwyr
wedi derbyn
cefnogaeth



13
o fyfyrwyr
wedi derbyn
cefnogaeth



10
o fyfyrwyr
wedi derbyn
cefnogaeth

**Mae 5 o
dderbynwyr y
gronfa fflach
eisoes wedi
mynd ymlaen
i dderbyn
cronfa sbarduno**

CRONFA SBARDUNO - WEDI'I NODDI GAN SANTANDER

Y Gronfa Sbarduno yw ein hail lefel o gyllid, a gynlluniwyd i helpu myfyrwyr neu raddedigion diweddar iawn i ddechrau menter newydd, neu i barhau i ddatblygu'r syniad a brofwyd ganddynt gyda'r Gronfa Flash. Gellir defnyddio cyllid o hyd at £500 i ddiogelu Eiddo Deallusol, prynu offer hanfodol neu gynnal gweithgareddau masnachu neu farchnata profion pellach.



£7500
wedi'i
dyfarnu



15 o
fyfyrwyr/
graddedigion
wedi'u hariannu



Aeth 3 ymlaen
i'r gronfa
cychwyn busnes





PROFI CREFFT A MARCHNADOEDD

Mae dilysu syniad, a'r penderfyniad i daro allan ar eich pen eich hun yn gam hanfodol yn nhaith pob entrepreneur. Mae masnachu profion, yn syml, yn cael ei roi, yn profi gwerthu eich cynnyrch neu'ch gwasanaeth. Mae'n ymarfer defnyddiol iawn i gael adborth gan gwsmeriaid a llywio penderfyniadau i symud ymlaen a lansio'ch busnes yn ehangach.

Darparodd y Ganolfan gyfleoedd drwy gydol y flwyddyn i fyfyrwyr dreialu gwerthu eu cynnyrch. O'r gofod mewn marchnadoedd cymunedol misol ar Gampws Llandaf, ein marchnad Nadolig boblogaidd iawn ar ddiwedd y flwyddyn ynghyd â'n canllaw anrhegion rhithwir a'n dyrchafiad drwy Farchnad Myfyrwyr Cymru.

Eleni mae'r Ganolfan wedi buddsoddi mewn peiriannau cardiau y gallwn eu benthyca i fyfyrwyr fel y gall arian a enillir drwy fasnachu fynd yn uniongyrchol i'w cyfrifon.



17
o fyfyrwyr yn y
marchnadoedd
cymunedol



18
o fyfyrwyr
yn y Farchnad
Nadolig

BLAENORIAETHU MENTER GYMDEITHASOL

Gyda Llywodraeth Cymru yn anelu at gael menter gymdeithasol fel y model busnes o ddewis erbyn 2023, parhaodd ein hymrwymiad i godi proffil entrepreneuriaeth gymdeithasol drwy gydol 2021 gan ganolbwyntio ar gefnogi myfyrwyr a graddedigion i nodi lles cymdeithasol o fewn eu syniadau busnes.

Tymor y gwanwyn 2021 **(2 ddiwyddiad)**

- Academi Mentrau Cymdeithasol
- Hac o Garedigrwydd

Autumn Term 2021 (2 events)

- Cyfoethogi eich Menter
- Her Campws Caredigrwydd

HAC O GAREDIGRWYDD

Ym mis Ebrill 2021, ymunodd Prifysgol Met Caerdydd â Rhwydwaith CE Cymru gyfan, a Chanolfan Cydweithredol Cymru i ddarparu digwyddiad rhithwir hac deuddydd o garedigrwydd ar y cyd. Roedd yr hac yn canolbwyntio ar Datrys Materion Cymdeithasol a Datblygu Sgiliau Cyflogadwyedd a Menter a rhoddodd gyfle i fyfyrwyr o Brifysgolion ledled Cymru ddod at ei gilydd i ddatblygu syniadau i gefnogi materion cymdeithasol.

Dyma'r meysydd o faterion cymdeithasol y dylid mynd i'r afael â hwy:



**Iechyd
a lles**



**Tlodi
bwyd**



**Newid yn yr
hinsawdd**



**Ynysigrwydd
cymdeithasol
ac unigrwydd**



**Helpu
pobl hŷn**



Diweithdra

ACADEMI MENTRAU CYMDEITHASOL - (9 MYFYRIWR)

Am yr ail flwyddyn yn olynol, cynhaliodd yr AAS raglen hyfforddi rithwir 3 diwrnod i gefnogi myfyrwyr i ddod yn arweinydd gwell yng nghyd-destun syniadau effaith gymdeithasol. Roedd y rhaglen eleni yn canolbwyntio ar sgil-ffeithiau COVID19 a'r effaith y gall entrepreneuriaeth gymdeithasol ei chael ar ail-adeiladu'r cymunedau o'n cwmpas. Ni fu arweinyddiaeth mor bwysig o'r blaen o'r blaen, a chynlluniwyd y cwrs hyfforddi i gefnogi myfyrwyr i ddatblygu mentrau a fyddai'n cael effaith gadarnhaol ar eu cymunedau.

GWEITHDY CYFOETHOGI EICH MENTER - 18 O FYFYRWYR

Cyflwyniad i fenter gymdeithasol i ddeall beth sy'n gwneud i fenter gymdeithasol weithio, manteision entrepreneuriaeth gymdeithasol, lles cymdeithasol a'i ganlyniadau ar y cymunedau o'n cwmpas.



5 siaradwr gwadd



**1 gweithgarwch
bod yn fwy tebyg
i fôr-leidr**

HER CAMPWS CAREDIGRWYDD

Her Campws Caredigrwydd ar draws y brifysgol i ddatblygu syniadau cyffrous i hyrwyddo caredigrwydd ar draws y campws ac ennill cyllid i ddatblygu syniadau.



**Cyflwynodd
14 o fyfyrwyr
syniadau
prosiect**



**1 prosiect
wedi'i
sefydlu**



ASTUDIAETH ACHOS

TROSOLWG O ENACTUS MET CAERDYDD

Rydym yn gymdeithas sy'n cynnwys myfyrwyr prifysgol sydd ag angerdd dros ddefnyddio sgiliau entrepreneuriaid i ddarparu newid cynaliadwy cadarnhaol i'r cymunedau lleol a rhyngwladol drwy reoli prosiectau. Dim ond 3 blynedd yn ôl y cawsom ein sefydlu ac rydym wedi tyfu aelodau ein tîm o 5 i 21 o aelodau sy'n cefnogi 2 brosiect allweddol MetZero a Hero's Haven. Rydym wedi sicrhau gwerth dros £8000 o gyllid drwy gyflwyno i wahanol gwmnïau partner fel BIC a Ford er mwyn darparu'r sefydlogrwydd ariannol i'n prosiectau. Yn ystod Cystadlaethau Cenedlaethol 2021, roeddem yn y 10 uchaf allan o dros 65 o Dimau Enactus y DU, gan arddangos y cyflawniadau a'r effaith anhygoel a grëwyd gennym hyd yma.

METSERO

Mae MetSero yn siop ddiwastraff ar Gampws sy'n cynnig pecynnau bwyd gwastraff bach iawn am ddim i bobl sy'n agored i niwed neu teuluoedd incwm isel drwy wasanaeth eco-gyflenwi. Rydym yn helpu i gefnogi'r teuluoedd sy'n byw mewn tlogi tra'n diogelu'r amgylchedd drwy:

- **Creu pecynnau prydau gwastraff lleiaf gwerthfawr yr ydym yn eu gwerthu yn ein siop MetSero ar Gampws Cyncoed**
- **Gweithio gyda newynwyr lleol i gynhyrchu prydau fforddiadwy**
- **Dosbarthwch y pecynnau bwyd i glybiau bwyd lleol**

Mae'r prosiect yn gynaliadwy gan ei fod yn defnyddio'r model 'prynu un, rhoi un'. Yr ydym wedi llwyddo i sicrhau dros prosiect hwn a darparu'r adnoddau sydd eu hangen i greu newid.

Rhodddwyd dros 200 o brydau unigol yn 2021, gan fynd i'r afael â thlodi bwyd mewn ffordd gynaliadwy ac iach.

HAFAN YR ARWYR

Mae Hafan yr Arwyr yn brosiect sy'n canolbwyntio ar gyrraedd difreintiedig drwy addysg amgylcheddol. Rydym yn gweithio gyda grwpiau bach o blant ag anghenion dysgu arbenigol a gyda'n gilydd rydym yn cynnal gweithgareddau a gweithdai awyr agored. Hyd yma rydym wedi plannu gardd goedwig sy'n cynnwys dros 50 o goed y tu allan i gampws Llandaf. Cafodd hyn effaith gadarnhaol ar gyfanswm o 36 o blant gyda rhai yn mynychu gweithdai a gweithgareddau clwb gwyliau yn ystod hanner tymor, ac eraill yn gwyllo'r fideos ac yn gwneud y gweithdai yn y ganolfan neu gartref Rydym bellach yn anelu at ddatblygu'r prosiect hwn ymhellach a chreu meithrinfa lle gallwn dyfu coed i barhau'n gynaliadwy. Yr ydym hefyd yn cynnal trafodaethau gyda chreu cysylltiadau â chymunedau rhyngwladol a chefnogi eu coedwigaeth.

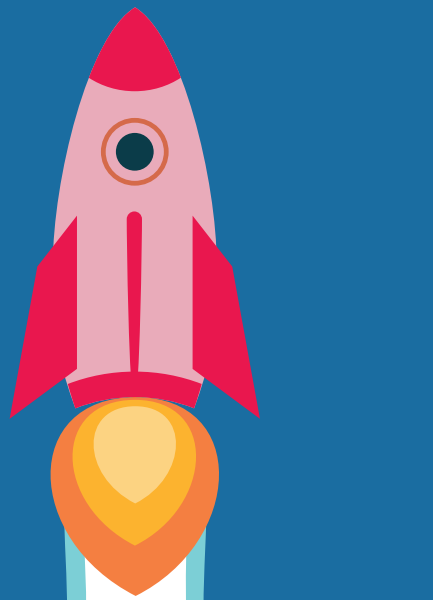
CYMORTH CYCHWYN BUSNES-UP-CF5

CF5

Supporting Cefnogi'r myfyrwyr a'r graddedigion hynny sy'n cymryd y naid i hunangyflogaeth neu sy'n dechrau busnes sydd ag uchelgais i dyfu yw darn olaf y jig-so. Credwn fod ein cefnogaeth yn gynhwysfawr, ond eto'n ganmoliaethus i'r gefnogaeth a ddarperir gan ddarparwyr co-system eraill fel Syniadau Mawr Cymru, Ymddiriedolaeth y Tywysog, Busnes Cymru, UnLtd a NatWest.

BWTCAMP CREADIGOL CF5

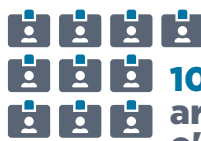
Mae'r gronfa Cychwyn Bunes CF5 yn cefnogi'r bwtcamp creadigol yn gwrs tri diwrnod ar-lein. Roedd yn canolbwyntio ar redeg busnes o fewn y diwydiannau creadigol. Roedd y cwrs yn cynnwys sianeli gwerthu, rhwydweithio, costio a phrisio, Eiddo Deallusol a llawerllawer mwy. Roedd hefyd yn cynnwys panel 'gofynnwch i'r arbenigwr' gyda chriw o westeion gwych.



PARTNER
Santander
Universities



o 13
gyfranogion



10 o westeion
arbenigol
o'r diwydiant



awr ar zoom
dros 3 diwrno

CRONFA CYCHWYN BUSNES

Mae Cronfa Cychwyn Busnes CF5 wedi'i chynllunio ar gyfer graddedigion sy'n barod i lansio menter neu fusnes cymdeithasol. Fe'i cynlluniwyd i gefnogi graddedigion i droi eu busnes yn alwedigaeth amser llawn.

Mae gan Gronfa Cychwyn Busnes CF5 dri opsiwn:

Bwrsariaeth PSG ar gyfer eich costau byw o £3000. Bwrsariaeth CF5 gwerth £2000 i gefnogi costau byw ynghyd â grant o £1000 i dalu am gostau cychwy. Grant o £2000 i dalu am gostau cychwyn busnes yn unig.

CYMORTH 1 i 1

Mae ein hyfforddwyr Busnes wedi darparu cymorth ac arweiniad arbenigol i dros 100 o fyfyrwyr a graddedigion dros y flwyddyn wrth iddynt ddatblygu eu syniadau busnes. Mae'r gwasanaeth personol hwn, cymysgedd o gyngor, hyfforddiant a mentora yn amhrisiadwy ac yn ganolog i'n llwyddiant.



o fusnesau
newydd
wedi'u
sefydlu



1 menter
gymdeithasol
wedi'i sefydlu

ASTUDIAETH ACHOS



TAHLIA PAIGE

DYLUNYDD A PHERCHENNOG BUSNES
WWW.TAHLIAPAIGE.CO.UK

Cwestiwn: Cyflwynwch eich hun a'ch busnes (am eich gradd prifysgol, o ble y daeth eich syniad busnes, pam wnaethoch chi apelio am hunangyflogaeth i chi, pryd wnaethoch chi lansio ac ati)?

Ateb: Helo, Tahlia ydw i. o Tahlia Paige, ac rwy'n ddylunydd tecstilau ac yn berchennog busnes bach. Astudiais Decstilau ym Met Caerdydd am dair blynedd, gan gyflawni taf a graddio yn ystod y pandemig yn 2020. Daeth fy syniad busnes o'm hamgylchoedd cartref yng nghefn gwlad Sir Gaerfyrddin, a datblygodd gryn dipyn yn ystod fy ngradd. Dechreuais gyda syniadau am frodwaith rhydd, ac wrth i mi ddysgu sut i greu dyluniadau patrwm arwyneb, newidiodd fy syniadau i gynnwys hyn yn llawer mwy. Wrth i mi raddio'r Brifysgol yn y pandemig, roedd y farchnad swyddi yn eithaf cyfyngedig, felly roedd hynny'n rheswm i feddwl o ddifrif am hunangyflogaeth, ac wrth i mi ddechrau profi problemau iechyd, unwaith eto dechreuodd wneud mwy a mwy o synnwyr i fynd amdani. Dechreuais ddatblygu fy syniadau cynnyrch, adeiladu gwefan a phrofi-fasnachu ychydig, nes i mi lwyddo i ennill grant gan y llywodraeth yn gynnar yn 2021 a oedd yn caniatáu i mi brynu llawer o'r offer a'r feddalwedd yr oedd eu hangen arnaf. Yna, fe wnes i gais am y gronfa hadau gyda fy Mhrifysgol, enillais hyn a'i ddefnyddio ar gyfer ad-vertising, a oedd o fudd i dyfu mwy o gynulleidfa a chynyddu gwerthiant cyn y Nadolig. Rwyf hefyd wedi ennill y gronfa Cychwyn, a helpodd unwaith eto Aruthrol. Fe'm lansiodd yn swyddogol ym mis Mai 2021.

Cwestiwn: Pa ddigwyddiadau /gweithdai /gweithgareddau CFE ydych chi wedi gallu cymryd rhan ynddynt?

Ateb: Cymerais ran mewn cymaint ag y gallwn tra yn y Brifysgol- versity, ac ar ôl i mi raddio rwy'n dal i edrych allan am yr hyn sydd ar gael. Cymerais ran yn y Bwtcamp Creadigol CF5 a oedd yn dda iawn, dysgais lawer o hyn. Byddaf yn parhau i edrych allan am fwy, mae'r grŵp Facebook yn berffaith ar gyfer cadw mewn cysylltiad â'r Brifysgol, gan ei bod yn hawdd colli pethau o sianeli eraill.

Cwestiwn: Beth yw eich cynlluniau ar gyfer y busnes?

Ateb: Mae'r ochr gyfanwerthol yn rhywbeth yr wyf am geisio cael archebion rheolaidd ganddynt, rwyf wedi bod yn estyn allan at rai busnesau yng Nghymru yr hoffwn fod yn rhan ohonynt ar gyfer hynny. Yr wyf hefyd am edrych ar waith trwyddedu llawrydd a dylunio, ac yr wyf wedi dechrau adeiladu syniad o restr cleientiaid ar gyfer hynny. Rwyf wedi bod yn gweithio ar fy nghyrsiau ar-lein a gefais gyda fy grant cyntaf, mae'r rhain wedi bod o gymorth mawr i mi ddeall y math o waith rwy'n ei wneud, ac efallai ddim, eisiau ei wneud. Rwy'n bwriadu gorffen fy nghyrsiau o fewn y mis nesaf a gweithio ar ehangu fy mhorthfolio patrwm, felly mae gennyf fwy o enghreifftiau o'm gwaith i ddechrau estyn allan at gwmnïau i weithio gyda nhw.

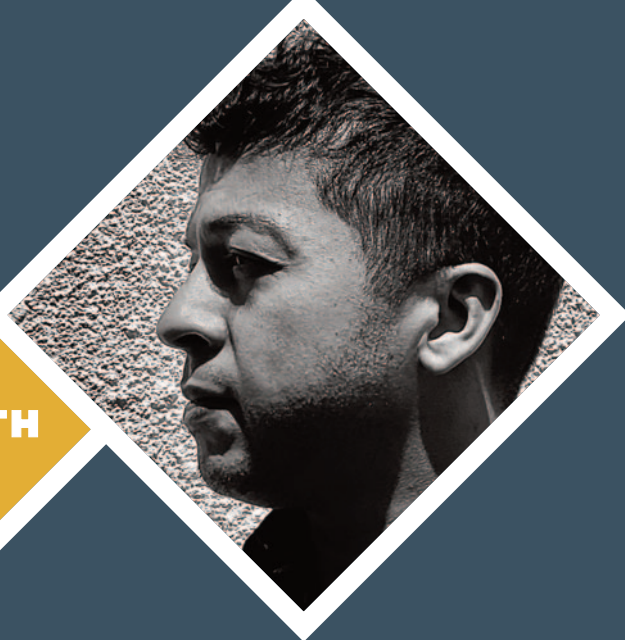
Cwestiwn: Sut mae'r cyllid CFE wedi eich cefnogi i ddatblygu eich busnes?

Ateb: Fe wnaeth y cyllid fy helpu'n aruthrol, ac roedd gwneud hyn yn llawn amser gyda dim ond budd-daliadau i'm cefnogi o'r blaen yn anodd, ac mae'r cyllid wedi golygu fy mod wedi cael yr arian i fuddsoddi ynof fy hun, fy offer, deunyddiau, hyd yn oed pethau fel teithio sydd, gyda'r costau petrol uchel, wedi adio llawer yn awr. Cymerais ran mewn ffeiriau crefft dros y Nadolig, a oedd yn dipyn o fuddsoddiad hefyd ond mor werth chweil. Mae'r Gronfa Cychwyn wedi golygu fy mod wedi gallu cadw swyddfa dda i gynnal fy musnes o - mae gwnio'n cymryd llawer o le ac mae fy stoc yn cynyddu'n fwy hefyd! Byddwn wrth fy modd yn defnyddio rhywfaint o'm cyllid diweddar i ymweld â rhai sioeau masnach, byddai'n freuddwyd arddangos fy hun gan fy mod yn gobeithio y byddaf yn teimlo'n ddigon hyderus i wneud hyn yn fuan.

Cwestiwn: Beth oedd eich uchafbwyntiau busnes allweddol yn 2021?

Ateb: Roedd ennill y grantiau yn enfawr, enillais hefyd gystadleuaeth Newid hinsawdd yr Ymddiriedolaethau Bywyd Gwyllt gyda'm patrwm draenogod ychydig fisoedd yn ôl. Cefais fy cynnwys mewn rhai canllawiau anrhegion digidol dros y Nadolig, a gwnes fy stondinau marchnad Nadolig cyntaf, ail a thrydydd. Fe wnes i hefyd brydlesu fy mhatrwm cyntaf allan, cwblhau comisiynau, a dangos fy ngwaith mewn oriel ym Marina Abertawe. Fe wnes i daro 50 o werthiannau ar Etsy cyn y Nadolig, gyda fy ngwefan yn gwneud yn dda ar gyfer rhuthr y Nadolig. Nid yn dechnegol 2021 ond roedd fy ngorchymyn cyfanwerthu cyntaf yn teimlo'n enfawr i mi, daeth ar adeg lle'r oeddwn yn dechrau teimlo'n or-llethol gydag arian ac roedd yn fy ysgogi eto i barhau i weithio. Efallai nad yw'n uchafbwynt, ond mae cadw ar ben fy negeseuon ar y cyfryngau cymdeithasol, a chylchlythyr ac ati wedi teimlo fel peth mawr i dynnu sylw ato i mi.

ASTUDIAETH ACHOS



GOGGLEMINDS

Yn Goggleminds, rydym yn defnyddio technoleg hapchwarae ac ymgolli i helpu gweithwyr gofal iechyd proffesiynol a myfyrwyr i ddysgu'n fwy effeithiol. Gan ddefnyddio pŵer technoleg drochi fel Realiti Rhithwir (VR), rydym yn harneisio pŵer dychymyg i ail-greu senarios mewn byd rhithwir a fyddai fel arall yn rhy beryglus mewn bywyd go iawn neu ar gael yn anaml.

Cadarnhawyd y busnes o rwystredigaeth bersonol nad oedd dysgu mewn amgylcheddau gofal iechyd mor bleserus â hynny. Dechreuais weld y cynnydd mewn e-ddysgu fel dull o dicio'r blwch "dysgu" a chredais yn gryf fod gweithwyr a myfyrwyr gofal iechyd yn haeddu gwell.

Ar ôl gweithio yn y GIG a gofal iechyd preifat, yr oeddwn mewn sefyllfa dda i ddeall yr heriau o ddarparu hyfforddiant effeithiol. Fel prosiect terfynol, ar gyfer fy Ngradd Meistr, penderfynais archwilio'r defnydd o VR i ddarparu hyfforddiant i weithwyr gofal iechyd ac roedd y canlyniadau'n gadarnhaol dros ben. Sefydlais y cwmni ar unwaith ac mae'r gweddill yn hanes.

Yr oeddwn yn ffodus i ymuno â nifer o'r gweithdai CFE a oedd yn ffordd ddefnyddiol iawn o wthio syniadau o gwmpas gyda pherchnogion busnes eraill a darpar entrepreneuriaid. Roedd y CFE yn gefnogol iawn ac yn gymorth i'n cysylltu â phobl a sefydliadau eraill a allai symud y busnes yn ei flaen.

 **Goggleminds**®

Roeddent hefyd yn ein helpu gyda rhywfaint o gyllid cychwynol a ddefnyddiwyd gennym i adeiladu rhywfaint o Eiddo Deallusol a strwythur cychwynol Goggleminds.

Pe gallwn ddisgrifio 2021 mewn 3 gair, byddent yn antur, yn feiddgar ac yn gyflym. Yr oedd yn flwyddyn anturus oherwydd bod yr hyn a ddechreuodd fel uchelgais yn gyflym, wedi'i droi'n fenter fasnachol. Roeddem yn gyson yn cael adborth anhygoel gan ddarpar gwsmeriaid ac roedd ein harloesedd cynnyrch yn gwthio ffiniau'r profion a brofwyd i rywbeth newydd a chyffrous. Roeddem yn feiddgar yn ein dull gweithredu oherwydd ni fyddem yn ei gael mewn unrhyw ffordd arall. Credwn y dylai arloesedd fod yn feiddgar a bod newid gwirioneddol yn deillio o awydd i ddymuno'r canlyniadau gorau ni waeth pa mor heriol yw'r daith honno. Byddwn yn dweud ei fod yn gyflym am sawl rheswm. Roeddem yn gallu arloesi'n gyflym ac addasu ein cynnyrch yn agos iawn at amser real. Tyfodd ein tîm i 6 ac rydym bellach yn dîm o 8 gyda 2 swydd wag arall yn cael eu hysbysebu. Nid oedd 2021 yn daith gerdded yn y parc o bell ffordd, ond yr hyn sydd gennym yn awr yw cynnyrch sy'n cael ei dreialu ledled y Deyrnas Unedig a chyfle gwirioneddol i wneud dysgu'n fwy effeithiol yn y DU ac yn fyd-eang.

Mae ein cynlluniau ar gyfer Goggleminds yn y dyfodol yn canolbwyntio ar barhau i arloesi er mwyn sicrhau ein bod yn creu offer dysgu effeithiol ar gyfer gweithwyr gofal iechyd proffesiynol a myfyrwyr ledled y DU. Mae gennym ddi-ddordeb rhyngwladol eisoes a byddwn yn archwilio sut y gallwn fynd â'n hatebion i farchnad fyd-eang. Byddwn yn parhau i dyfu'r tîm i ateb y galw a chael rhai prosiectau cyffrous gan ddefnyddio technoleg newydd, y bwriadwn ddechrau eu defnyddio eleni.

Yn olaf ac o bell ffordd, mae rhoi'n ôl i gymunedau yn rhan sylfaenol o'n gwerthoedd. Mae gennym gynlluniau i helpu eraill drwy ein technoleg ar sail nid er elw. Nid yw Goggleminds yn gwmi sy'n creu atebion dysgu arloesol i sefydliadau. Rydym yn creu dysgu arloesol atebion i bobl a phobl o sefydliadau a chymunedau lleol y byddwn yn parhau i'w gwasanaethu.



Canolfan Entrepreneuriaeth
Campws Llandaf
Prifysgol Metropolitan Caerdydd
Rhodfa'r Gorllewin Caerdydd
CF5 2YB

☎ **02920 20 5664**

✉ **entrepreneurship@cardiffmet.ac.uk**

🐦 **CardiffMetEnt**

f **CardiffMetEnt**

📷 **cardiffmetent**



Cardiff
Metropolitan
University

Prifysgol
Metropolitan
Caerdydd