



Cardiff
Metropolitan
University

Prifysgol
Metropolitan
Caerdydd

MEWN PARTNERIAETH GYDA
Menter 'Fy Ngherdyn Teithio' Llywodraethau Cymru



ADRODDIAD BLYNYDDOL 2019

CYNLLUN TEITHIO.



**GWOBR
PLATINWM AR
GYFER
CYNLLUN
TEITHIO YN Y
GWEITHLE**

GWOBRAU CYNLLUN TEITHIO CYMRU



20 MLYNEDD O DDARPARU
CLUDIANT CYHOEDDUS YNG
NGHAERDYDD



Cardiff Cycling Awards 2019 – Winner
Most Cycle Friendly Business



MEWN PARTNERIAETH GYDA



Cardiff bus
bws Caerdydd



nextbike

AMDANOM NI

PWY YDYM NI.

Mae'r Cynllun Teithio 2019 hwn yn cael ei gyhoeddi wrth inni dodd at ddiwedd misoedd o dan glo yn sgil pandemig Covid-19; cyfnod pan ddaeth y teithio i ben at bob pwrpas ond hanfodol i bawb yn y DU. Mae'r Cyfnod Clo wedi cael effaith sylweddol ar deithio lleol, cenedlaethol a rhyngwladol ac rydym wedi treulio'r ychydig fisoedd diwethaf yn cefnogi'r ymdrech genedlaethol barhaus ac yn paratoi ar gyfer y newidiadau sylweddol sydd eu hangen i ddatblygu 'normal newydd'. Mae budd gorau ein myfyrwyr, staff a'r gymuned ehangach wrth wraid unrhyw benderfyniadau ynghylch dychwelyd i'r gweithle ac mae'r egwyddor hon hefyd wedi'i chymhwyso i'n hymagwedd a'n hymrwymiad i deithio cynaliadwy.

Rydym fel cymuned Brifysgol wedi gwneud cynnydd sylweddol tuag at deithio cynaliadwy, a gydnabuwyd gan ddyfarniad diweddar y Lefel Platinwm ar gyfer Cynllunio Teithio yn y Gweithle gan Lywodraeth Cymru.

Rydym yn Brifysgol sydd wedi ymrwymo i 'wneud ei rhan' i wella'r amgylchedd ac rwy'n hynod falch o'r cynnydd a wnaed wrth symud Met Caerdydd tuag at greu amgylchedd sy'n cefnogi ac yn hyrwyddo teithio cynaliadwy. Wrth ichi ddarllen y cynllun hwn fe welwch ei fod yn llawn enghreifftiau sy'n dangos gwir ymrwymiad i'r nod o deithio cynaliadwy gyda chyflawniadau sy'n fesuradwy ac yn barhaus ac sy'n cael effaith gadarnhaol ar ein perthynas â'r amgylchedd yr ydym yn byw ynddo, yn gweithio ynddo ac yn astudio.

Wrth inni symud tuag at flwyddyn academiaidd newydd a byd tra gwahanol i'r un cyn-Covid, bydd gan fyfyrwyr fwy o reolaeth dros y 'pryd' a'r 'ble' o'u dysgu.

Ar gyfer yr holl fyfyrwyr a staff sydd yn dychwelyd i'r campws, gallant fod yn dawel eu meddwl bod mesurau yn cael eu rhoi ar waith i'w cadw mor ddiogel â phosibl, gan gynnwys newidiadau sylweddol ar y campws megis mynediad ychwanegol i'r system llogi beiciau ledled y ddinas, Next Bikes, a lleihau'r gofyniad i'r cyhoedd. trafniadaeth.

Mae'r cynllun teithio hwn yn amlinellu'r nifer o ffyrdd yr ydym yn cyfrannu at leihau allyriadau carbon a chefnogi dulliau amgen o deithio gan gynnwys teithio egniol sy'n hyrwyddo ac yn cynnal gweithgaredd corfforol. Bydd cyflawni'r nodau a amlinellir yn y cynllun hefyd yn sicrhau bod ein campysau mor gyfeillgar i'r amgylchedd â phosibl a bod ein Prifysgol yn cynnig amgylchedd sy'n cyfrannu at ein hiechyd a'n lles.

Rwy'n mawr obeithio y byddwch chi'n mwynhau darllen y cynllun ac edrychaf ymlaen i adrodd ar gynnydd pellach yn y blynyddoedd i ddod.



CARA AITCHISON
Is-Ganghellor

AMDANOM NI

CYFLWYNIAD.



Prifysgol Metropolitan Caerdydd yw un o'r prifysgolion teithio cynaliadwy mwyaf blaenllaw yn y Deyrnas Unedig. Mae ganddi hanes o ganolbwyntio ar deithio cynaliadwy i'w myfyrwyr, staff ac ymwelwyr i sicrhau bod y Brifysgol yn lleihau ei heffaith ar yr amgylchedd yn barhaus, wrth gyfrannu at iechyd a lles staff a myfyrwyr a bod yn aelod cyfrifol o'r gymuned leol.

MAE MET CAERDYDD WEDI ENNILL GWAHANOL DDULLIAU O DEITHIO'R DDINAS 2021 A 2026 AR GYFER EIN TEITHIO I FYFYRWYR GYDA DEFNYDD WEDI'I RANNU 76:24.

Cydnabuwyd ymrwymiad y Brifysgol i deithio cynaliadwy trwy ddyfarnu'r Lefel Blatinwm ar gyfer Cynllunio Teithio yn y Gweithle gan Lywodraeth Cymru.

Rydym yn cael ein hamlygu gan Gyngor Caerdydd fel sefydliad enghreifftiol mewn perthynas â Chynllunio Teithio ac yn cefnogi sefydliadau eraill yn rheolaidd sy'n ceisio cymorth i weithredu cynlluniau teithio yn eu sefydliadau.

Mae sicrhau bod gan fyfyrwyr a staff fynediad da a hawdd i'n holl gampysau yn rhan bwysig o'r profiad gweithio a dysgu ym Mhrifysgol Metropolitan Caerdydd. Mae'r cynllun teithio yn ddogfen waith myfyrwyr a staff a fydd yn esblygu trwy fonitro ac adolygu i liniaru effaith ein gweithgareddau sy'n gysylltiedig â theithio.

Cyflwynodd Cyngor Caerdydd Strategaeth Drafnidiaeth newydd yn 2016/17 ac mae Met Caerdydd wedi cytuno i weithio mewn partneriaeth â'r ddinas tuag at gyflawni eu prif nodau strategol sef:

Ehangu Dewisiadau Teithio - Ei gwneud hi'n ymarferol i'r mwyafrif o deithiau dyddiol i'r campws gael eu gwneud trwy ddewisiadau amgen i'r

car, fel trafndiaeth gyhoeddus, cerdded a beicio.

Rheoli Galw - Cymryd camau i leihau'r galw am deithio yn gyffredinol, ac yn enwedig mewn car.

Rheoli Rhwydwaith - Defnyddio technoleg i wneud y defnydd gorau o'r rhwydwaith priffyrdd presennol, yn hytrach nag adeiladu ffyrdd newydd a fyddai'n cynhyrchu mwy o draffig.

Erbyn 2021 nod Cyngor Caerdydd yw i 50% o'r holl deithiau gael eu cyflawni gan drafnidiaeth gynaliadwy. Yn dilyn pum mlynedd, hyd at 2026, bydd ymdrechion wedyn yn canolbwyntio ar gyflawni gwelliannau pellach i gynyddu cyfran y cludiant gwyrdd yng Nghaerdydd i 60% gan gyrraedd targed uchelgeisiol o wahanol ddulliau o deithio 60:40.

Mae Met Caerdydd eisoes wedi cyflawni rhaniad moddol 2021 a 2026 y Ddinas ar gyfer ein taith myfyrwyr gyda rhaniad defnydd o 76:24. Gwneir ymdrechion parhaus i wella ymhellach ein ffigur moddol staff o ddefnydd 46:54 i fodloni dyheadau'r Cyngor erbyn 2021.

Ein gwaith diweddaraf gyda Chyngor Dinas Caerdydd fu ymgynghori ar yr uwchffordd beiciau arfaethedig a chyflwyno'r cynllun llogi beiciau cyhoeddus NESAF. Rydym yn awyddus i barhau â'n partneriaeth a chynorthwyo'r Cyngor lle bynnag y gallwn tuag at gyflawni eu prif flaenoriaethau teithio cynaliadwy.

Mae'r adroddiad canlynol yn tynnu sylw at gyflawniadau diweddar ac yn rhoi strwythur i fentrau a dyheadau yn y dyfodol.

PRIFYSGOL METROPOLITAN CAERDYDD

RHAI FFEITHIAU SYLFAENOL.



20 MLYNEDD O DDARPARU
CLUDIANT CYHOEDDUS YNG
NGHAERDYDD

Fe'i sefydlwyd ym 1865 yn yr Ysgol Gelf, Prifysgol Metropolitan Caerdydd yw'r brifysgol hynaf yn Ne Cymru. Yn gweithredu o ddau gampws astudio: Llandaf yn y Gorllewin a Cyncoed yng Nogledd-ddwyrain y ddinas yn darparu addysg i fwy na 13,000 o fyfyrwyr amser llawn a rhan amser o fwy na 140 o wledydd, gyda thua 10,500 o fyfyrwyr wedi'u lleoli yng Nghaerdydd, gyda chefnogaeth 1400 o staff.

Mae Neuaddau Preswyl Myfyrwyr wedi'u lleoli ar Gampws Cyncoed a Phlas Gwyn lle mae 950 o fyfyrwyr yn byw naill ai ar y campws neu o fewn taith gerdded 15 munud. Yn flynyddol, ychwanegir y neuaddau hyn gan 600+ ystafell wely arall, a sicrhair o dan gytundebau enwebu gyda darparwyr neuaddau preifat ac sydd wedi'u lleoli o fewn pellter cerdded i'n campysau academiaidd. Mae gweddill corff y myfyrwyr yn byw i raddau helaeth o fewn 'Cymuned Myfyrwyr' y Rhath a Cathays, sydd mewn lleoliad delfrydol pellter cyfartal rhwng campws Llandaf a Cyncoed. Mae dros chwarter o fyfyrwyr Met Caerdydd (oddeutu) 45,000+ o fyfyrwyr yn astudio ac yn byw yng Nghaerdydd.

Mae'r Brifysgol yn rhan annatod o Ddinas Caerdydd ac rydym yn ymfalchïo mewn bod yn brifysgol gref, gynaliadwy sy'n canolbwyntio ar y myfyrwr, sy'n canolbwyntio ar les economaidd, cymdeithasol a diwylliannol Caerdydd a De Ddwyrain Cymru. Mae cadw graddedigion ym Met Caerdydd heb ei ail yn y ddinas gyda dros draean o'n myfyrwyr yn aros yng Nghaerdydd ar ôl iddynt raddio. Ar wahân i ddarparu gweithlu medrus ac addysgedig i'r brifddinas sy'n tyfu gyflymaf a gwyrddaf yn Ewrop, rydym yn sicrhau bod ein myfyrwyr yn graddio'n gwbl ymwybodol o sut i deithio a byw yn gynaliadwy yng Nghaerdydd, a enwyd yn ddiweddar yn ddinas fwyaf byw yn y DU.



NODAU AC AMCANION NOD CYFFREDINOL CYNLLUN TEITHIO METROPOLITAN CAERDYDD YW:

LLEIHAW TEITHIAU CAR I'R CAMPWS A'R
DIBYNIAETH AR GERBYDAU I GEFNOGI EI
GWEITHGAREDDAU BUSNES.

Cyflawnir hyn trwy'r amcanion canlynol

Datblygu a hyrwyddo dewisiadau cynaliadwy eraill yn lle teithio mewn car.

Cynyddu ymwybyddiaeth ymysg myfyrwyr a staff o fanteision iechyd a lles teithio cynaliadwy a ffordd o fyw egnïol.

Gweithio mewn partneriaeth â'n corff myfyrwyr a'r gymuned leol i hyrwyddo teithio cynaliadwy a chyfrifoldeb cymdeithasol trwy brosiectau myfyrwyr 'byd go iawn'.

Buddsoddi mewn cyfleusterau ac offer priodol i gefnogi teithio egnïol a ffordd o fyw.

Gweithio mewn partneriaeth â Chyngor Dinas Caerdydd a rhanddeiliaid allweddol i wella effaith bosibl ein hymdrechion.

Cyfrannu at y rhwydwaith trafndiaeth lleol wrth leihau ein heffaith ar y gymuned a gwella gwasanaethau cyhoeddus.

STRATEGAETH IECHYD A LLES.

" Mae Met Caerdydd yn anelu at fod yn Brifysgol iach, gynaliadwy sy'n cael ei gyrru gan werthoedd ac yn annog staff a myfyrwyr i ymarfer corff a chymryd rhan mewn dewisiadau ffordd o fyw cadarnhaol eraill yn cael ei ystyried yn hanfodol i lwyddiant corfforaethol.

Gwyddys bod bod yn egniol yn gwella iechyd corfforol a lles ac mae teithio egniol (beicio, rhedeg, cerdded neu ddefnyddio trafniadaeth gyhoeddus) yn ffordd ddelfrydol o wneud ymarfer corff a gellir ei gynnwys yn hawdd mewn arferion beunyddiol. Gall defnyddio teithio egniol i gymudo i'n campysau, oddi yno a rhyngddynt hefyd y budd ychwanegol o helpu i leihau ôl troed carbon y Brifysgol fel y gellir sicrhau enillion cadarnhaol i staff, myfyrwyr a'r blaned. "

CHRISTOPHER DEACY MSc Dip2OSH CMIOSH
Cyfarwyddwr Cynorthwyol AD
(Iechyd Galwedigaethol, Diogelwch a Lles)
Prifysgol Metropolitan Caerdydd



CYFLAWNIADAU'R CYNLLUN TEITHIO

Ers cyflwyno'r Strategaeth Cynllun Teithio, mae'r Brifysgol wedi cyflawni:



GOSTYNGIAD O 20%

yn nifer y STAFF
sy'n defnyddio ceir
280 yn llai o yrwyrr staff



**GOSTYNGIAD O
14%**

yn nifer y MYFYRWYR
sy'n defnyddio ceir
1,575 yn llai o geir



TYFIANT O 5%

yn nifer y MYFYRWYR
sy'n defnyddio beiciau
Dros 1,000 o fyfyrwyr yn
defnyddio beiciau yn
rheolaidd

Dadansoddir canlyniadau'r arolwg teithio myfyrwyr a staff bob dwy flynedd, ynghyd â dadansoddiad cod post a data busnes i sicrhau perfformiad.

RHWYDWAITH TEITHIO

CAMPWS LLANDAF.

Mae Campws Llandaf yn gartref i'r Ysgol Gelf a Dylunio, Ysgol Reoli Caerdydd ac Ysgol Gwyddorau Chwaraeon ac Iechyd. Mae'n gampws byrlymus a phrysur. Gyda miliynau o bunnoedd o fuddsoddiad diweddar, mae'n cynnig y radd flaenaf cyfleusterau dysgu celf i'n myfyrwyr.

Mae'r campws yn cynnig cyfleusterau chwaraeon rhagorol, undeb myfyrwyr, siop ar y safle, bariau coffi, gan gynnwys Costa a Starbucks a chwrt bwyd. Mae'r campws wedi'i leoli tua dwy filltir o ganol y ddinas, wedi'i amgylchynu gan nifer o barciau, caeau chwarae a phentref hanesyddol Llandaf.

Partneriaeth NEXT Bike gyda chyfleusterau pwrpasol ar y campws ac mae'r Brifysgol wedi noddi 1200 aelodaeth blyneddol am ddim i fyfyrwyr a staff.

Llwybr beicio pwrpasol i fyfyrwyr a staff i'r Hyb Beiciau gyda mynediad cardiau, storfa ddiogel ar gyfer 180 o feiciau a storfa allanol ar gyfer 50 arall.

Cawodydd pwrpasol, loceri, cyfleusterau storio, cynnal a chadw a sychu ar gyfer myfyrwyr a staff gwrywaidd a benywaidd sydd wedi'u lleoli yn yr 'HybBeiciau'.

Campws wedi'i hwyluso gan ddau arhosfan bws y tu allan i dderbyn tri gwasanaeth Met Wibiwr dau wasanaeth Bws Caerdydd bob awr yn ystod y tymor. Arhosfannau bysiau pellach o fewn taith gerdded deng munud i'r campws gan dderbyn saith gwasanaeth Bws Caerdydd arall 12 gwaith yr awr.

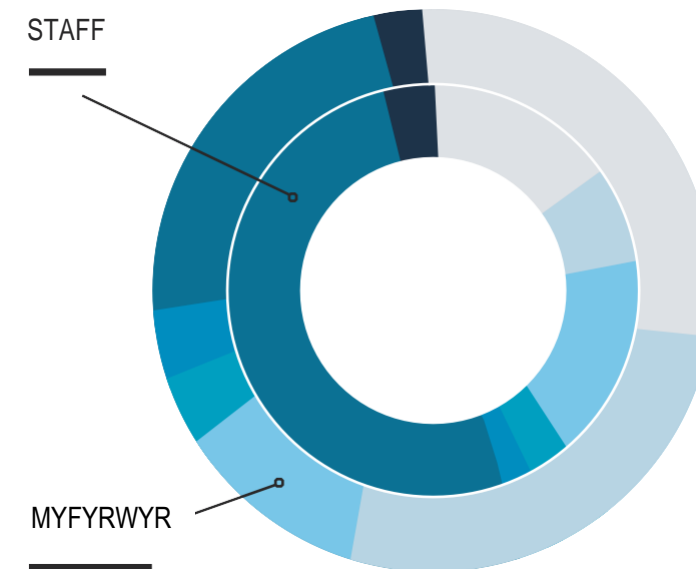
Dim parcio i fyfyrwyr ar y campws.

Mae'r staff sy'n byw o fewn dwy filltir i Gampws Llandaf wedi'u heithrio rhag parcio ar y campws ac yn cael eu hannog i deithio'n gynaliadwy.

**MAE GAN MET CAERDYDD
DDYHEADAU I WNEUD CAMPWS
LLANDAF YN GAMPWS I
GERDDWYR GAN GAEL GWARED
AR YR HOLL LEFYDD PARCIO
AR FLAEN Y CAMPWS**



SUT MAE MYFYRWYR A STAFF YN TEITHIO I GAMPWS LLANDAFF AROLWG TEITHIO MYFYRWYR, 2018/19



Modur	Myfyrwyr (%)	Staff (%)
CERDDED	27%	16%
BWS	28%	8%
BEICIO	11%	16%
RHANNU CEIR	4%	3%
TREN	3%	2%
CAR	24%	51%
UBER / TACSI	3%	4%

RHWYDWAITH TEITHIO

CAMPWS CYNCOED.

Mae Campws Cyncoed yn gartref i'r Ysgol Addysg a Pholisi Cymdeithasol a'r Ysgol Gwyddor Chwaraeon ac Iechyd.

Campws prysur sy'n cynnig llety ar y safle a Chanolfan Campws bwrpasol. Mae'r campws yn cynnig cyfleusterau chwaraeon rhagorol, siop ar y safle a bariau coffi. Mae'r campws hefyd yn gweithredu fel prif swyddfa Undeb y Myfyrwyr a'r Undeb Athletau. Yn flynyddol mae tua 70,000 o blant lleol ac 20,000 o ymwelwyr allanol yn mynychu'r cyfleusterau chwaraeon.

Gan ddarparu llety ar y campws i 556 o fyfyrwyr Met Caerdydd gan osgoi'r angen i deithio i'r campws.

Mynediad cerdyn ger storfa ddiogel ar gyfer 80 beic a lle storio allanol ar gyfer 40 arall.

Cawod a cyfleusterau storio ar gyfer beicwyr a cherddwyr.

Mae gwasanaethau Bws Caerdydd a Met Wibiwr yn teithio i'r campws bum gwaith yr awr.

Gellir cerdded i leoliadau preswyl myfyrwyr yr ail a'r drydedd flwyddyn neu gymryd taith fer ar fws o'r campws.

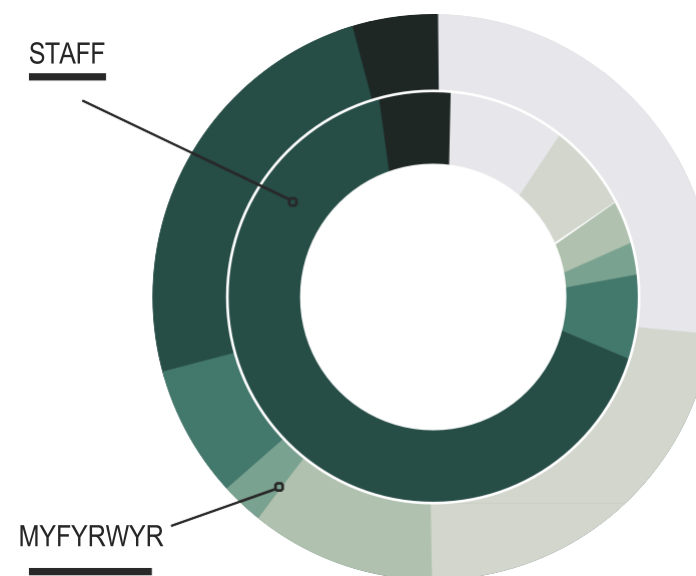
Bysus am ddim pwrpasol Undeb y Myfyrwyr i ddigwyddiadau yn y ddinas gyda'r nos

Yn flynyddol mae tua 70,000 o blant lleol ac 20,000 o oedolion allanol yn mynychu'r cyfleusterau chwaraeon.

Partneriaeth NEXT bike gyda chyfleusterau pwrpasol ar y campws.



SUT MAE MYFYRWYR A STAFF YN TEITHIO I GAMPWS CYNCOED AROLWG TEITHIO MYFYRWYR, 2018/19



CERDDED		BWS	
Myfyrwyr	27%	Myfyrwyr	23%
Staff	11%	Staff	6%

BEICIO		RHANNU CEIR	
Myfyrwyr	8%	Myfyrwyr	11%
Staff	9%	Staff	3%

TREN		CAR	
Myfyrwyr	2%	Myfyrwyr	24%
Staff	1%	Staff	66%

UBER/TACSI	
Myfyrwyr	5%
Staff	4%

RHWYDWAITH TEITHIO

CAMPWS PLAS GWYN.

Mae Campws Plas Gwyn wedi'i leoli yn 'ninas' gadeiriol ddymunol Llandaf sydd mewn lleoliad cyfleus i fyfyrwyr sy'n mynychu Campws Llandaf a dim ond dwy filltir o ganol y ddinas. Mae Neuaddau Plas Gwyn yn cael eu gwasanaethu'n rheolaidd gan y Met Wibiwr sy'n cludo myfyrwyr rhwng campysau a llwybrau Bws Caerdydd eraill.

Mae Plas Gwyn yn cynnwys 393 o ystafelloedd gwely astudio sengl, pob un yn hunanarlwyo ac mae ganddo gyfleusterau ystafell ymolchi en suite. Mae'r ystafelloedd wedi'u grwpio mewn fflatiau o wyth lle mae myfyrwyr yn rhannu cegin / ardaloedd bwyta cymunedol. Yn addas ar gyfer myfyrwyr Met Caerdydd sy'n astudio yn Ysgol Reoli Caerdydd, Ysgol Gelf a Dylunio Caerdydd ac Ysgol Gwyddor Iechyd Caerdydd.

Yn gartref i 391 o fyfyrwyr Met Caerdydd ac wedi'u lleoli o fewn taith gerdded 15 munud.

Storfa pob tywydd mynediad cardiau ar gyfer 80 beic.

Dyrannwyd 30 o leoedd rhannu ceir ar gyfer staff sy'n gweithio yn Llandaf.

Arhosfan bysiau a lôn fysiau ar ddwy ochr y ffordd wrth fynedfa'r campws.

Llwybr beicio 6 munud i'r campws (4 munud ohono heb draffig).

Partneriaeth NEXT Bike gyda chyfleusterau pwrpasol ar y campws.

Mae 70% o'r preswylwyr naill ai'n cerdded neu'n beicio bob dydd i

Gampws Llandaf.

Ffilm Cerdded i Gampws Llandaf.



CRYNODEB

MODD TEITHIO.

Mae'r tudalennau canlynol yn rhoi crynodeb o'r prif ddulliau y mae myfyrwyr, staff ac ymwelwyr yn eu defnyddio i deithio i'r campws. Cafwyd yr ystadegau cyhoeddus o Arolwg Teithio Myfyrwyr a Staff Dwyflynyddol 2018/19.



CERDDED A RHEDEG

Dros y blynyddoedd diwethaf rydym wedi gweld cynnydd sylweddol yn nifer y myfyrwyr a'r staff sy'n dewis cerdded i'r campws, yn aml wedi'u hysgogi gan ddull o fyw amgylcheddol ac iach.

Yn ystod y Cynllun Teithio rydym wedi gweld cynnydd o 9% yn nifer y myfyrwyr sy'n cerdded i'r campws, ac mae 126 aelod o staff ychwanegol bellach yn cerdded i'r gwaith.

Mae'r cynnydd mewn cerdded i'r campws wedi'i annog a'i gefnogi trwy'r mentrau canlynol:

Mynediad i gyfleusterau cawod a storio

Cymdeithasau cerdded amser cinio

Cerddwch i'r gwaith brecwast am ddim am bedair wythnos y flwyddyn Ymgyrch cerdded Iechyd a Lles

Cynnydd yn nifer y myfyrwyr sy'n byw o fewn pellter cerdded i'r campws

Cyfranogiad blynyddol mewn Heriau Gweithredol.

Canllaw teithio cegin Neuaddau i Gampws ar bob hysbysfwrdd sy'n tynnu sylw at lwybrau cerdded

Mae hanner marathon Caerdydd yn noddi

Casglu sbwriel cymunedol a glanhau traeth

Lansiad y 'Milltir Met' ddwywaith yr wythnos ar gyfer myfyrwyr a staff ar y ddau gampws

**YN AROLWG 2018/19
PWYSLEISWYD BOD BRON I
DRAEAN FYFYRWYR A 15% O'R
STAFF NAWR YN CERDDED I'R
CAMPWS BOB DYDD.**

27% O FYFYRWYR

15% O'R STAFF

NAWR YN CERDDED I'R CAMPWS

Arolwg Teithio Myfyrwyr / Staff Tachwedd 2018

MENTRAU'R DYFODOL CERDDED

Ffurio cymdeithas cerdded bryniau a mynyddoedd myfyrwyr a staff.

Darparu ymbarelau a ponchos am ddim ar gyfer tywydd garw.

Teithiau cerdded amser cinio myfyrwyr a staff o amgylch Pentref ac Eglwys Gadeiriol Llandaf.

Gwella arwyddion cerddwyr o flaen y campws.

Hyrwyddo ymhellach y cyfleusterau cawod / newid presennol i staff a myfyrwyr.

Hyrwyddo llwybrau cerdded diogel a buddion iechyd.

Park & Stride @ Campws Plas Gwyn.

MENTRAU'R DYFODOL RHEDEG

Cyflwyno clwb rhedeg campws Cyncoed.

Hyrwyddo cyfranogiad Res Life yn y Park Run.

Cynyddu ymwybyddiaeth o gyfleusterau newid i fyfyrwyr a staff sy'n rhedeg i'r campws.

Clwb rhedeg amser cinio ar Gampws Llandaf.

Staff a Myfyrwyr Caerdydd yn cymryd rhan yn y Park Run.



COUCH TO 5K

Starting Monday
28th January

Couch to 5k is a free running plan backed by the NHS. The 9 week plan involves 3 runs a week which gradually build up in duration over the weeks with the goal of being able to complete a 5km run at the end.

Follow us @CMetFit



MetCaerdydd
CardiffMet

CHWABEON:SPORT

Sign up for your free programme at either our Cyncoed or Llandaff Fitness Centres.

For more info go to <https://www.nhs.uk/live-well/exercise/get-running-with-couch-to-5k/>

CRYNODEB

DULL TEITHIO.



BEICIO



YN 2019 FE WNAETHOM ENNILL GWOBR Y BUSNES MWYAF CYFEILLGAR I FEICIAU YNG NGWOBRAU BEICIO CARDIFF.

Met Caerdydd sydd â'r Grŵp Defnyddwyr Beic mwyaf yng Nghymru gyda thua 340 aelod o staff yn beicio i'r campws yn rheolaidd. Yn ogystal â hyn, ar hyn o bryd mae 1685 o fyfyrwyr a staff wedi gofyn am fynediad cardiau i'r siopau beicio a'r cyfleusterau newid.

Rydym yn parhau i ganolbwyntio ar feicio fel y dull teithio a ffefrir ar gyfer staff a myfyrwyr ac rydym wedi meddi'r gwobrau gyda 13% o staff a 10% o fyfyrwyr bellach yn beicio i'r campws yn ddyddiol. Rydym yn parhau i fuddsoddi yn yr isadeiledd beicio ac yn annog staff yn flynyddol i gymryd rhan yn y Cynllun Beicio i'r Gwaith Staff lle honnodd 40 aelod o staff drwedd beic eleni trwy fusnesau bach lleol.

MAE GAN Y BRIFYSGOL DROS 1.000
O FYFYRWYR YN BEICIO I GAMPWS
POB WYTHNOS!

500 O FYFYRWYR YN YCHWANEGOL
FESUL WYTHNOS ERS CYFLWYNO'R
CYNLLUN TEITHIO MET CAERDYDD.

MAE MYFYRWYR 500+ NAWR YN BEICIO I'R BRIFYSGOL ERS 2009. CYFANSWM O DROS 1,000 YN BEICIO POB WYTHNOS!



2018
MYFYRWYR sy'n Beicio 10%
STAFF sy'n Beicio 13%

2009
MYFYRWYR sy'n Beicio 4.2%
STAFF sy'n Beicio 7%

Mae'r cynnydd canlynol mewn beicio i oddeutu 1,000 yr wythnos wedi cael ei gefnogi gan y mentrau canlynol:

MEWN PARTNERIAETH GYDA'R CYNGOR FE WNAETHOM CGYFLWYNO NEXT BIKES YM MIS MEDI 2018. FE WNAETH Y BRIFYSGOL OSOD NEXT BIKES YM MHOB UN O'I CHAMPYSAU YN OGystal â NODDI 1200 AELODAETH AM DDIM POB BLWYDDYN AR GYFER MYFYRWYR A STAFF.

HYD YMA MAE 832 O STAFF MET CAERDYDD SY'N AELODAU NEXT BIKEWEDI LLOGI BEICIAU 18,894 OWEITHIAU YNY 12 BLWYDDYN O'R CYNLLUN.

Gosod storfeydd beicio pob tywydd ychwanegol ar Gampws Llandaf a Plas Gwyn.

Gosod pypiau sefydlog ac offer cynnal a chadw ar Gampws Llandaf.

Cyfrangiad blynyddol yn y ffenestr Beicio i'r Gwaith a gynhelir gan y cynllun Beicio.

28 diwrnod o frecwast AM DDIM y flwyddyn i staff sy'n beicio i'r gwaith.

Rhoi beiciau diangen yn flynyddol i Cycle Training Wales (rhoddwyd 42 yn 2018).

Yn darparu cloeon â chymhorthdal mawr sy'n Thatchem 10 Security D-Locks.

Ail-wynebu lôn feicio Campws Llandaf.

Ail-frandio HYb Beicio Llandaf.

Tim beicio staff a myfyrwyr Met Caerdydd.

Dr Bike - Sesiynau MOT Beic bob mis yn ystod digwyddiadau Diwrnod Cymunedol.

Gosod standiau beicio ar Gampws Cyncoed at ddefnydd ymwelwyr.

Beiciau wedi'u hadnewyddu yn cael eu gwerthu ar y campws.

Amserau cyfarfod pwyntiau Biker a phwyntiau yn cael eu harddangos ym mhob Neuadd, gan ganiatáu i fyfyrwyr feicio mewn grwpiau i'w campwsau astudio.



CRYNODEB

DULL TEITHIO.

MENTRAU'R DYFODOL BEICIO

Rydym yn gweithio gyda Chyngor Dinas Caerdydd i archwilio potensial cysylltu ein campysau â'r Cycle Super Highway arfaethedig.

- Defnyddiwch gymelliadau myfyrwyr a staff i hyrwyddo ymwybyddiaeth o gyfleusterau beicio ar bob un o'n campysau.
- Annog ffurfio Grŵp Defnyddwyr Beiciau y myfyrwyr.
- Mannau cyfarfod beicio ar gyfer 'Teithiau Cyfaill' i'r campws.
- Parhau i gysylltu â'r cyngor ynghylch goleuo Llwybr Taff.
- Gostyngiad siop feiciau leol i staff a myfyrwyr ar gynhyrchu rhif adnabod Met Caerdydd dilys.
- Archwilio gwella'r gyfradd Busnes ar gyfer beicwyr o 14c i 45c y filltir.
- Ail-frandio'r beiciau pwll i'r enw BEICIAU'R MET.
- Lansio Merched yr Olwyn. Rhaglen feicio newydd gyda'r nod o gael mwy o fenywod allan ar eu beiciau trwy ddarparu reidiau cymdeithasol hwyliog, cyfeillgar.
- Mapiau beicio sy'n dangos llwybrau wedi'u graddio yn ôl gallu a chyflwr beiciau.
- Hyrwyddo Neuaddau i lwybrau'r campws.



NICOLE COOKE

MBE a Phencampwr Beicio Olympaidd a
Chymrawd Anrhydeddus Prifysgol Metropolitan
Caerdydd



Cardiff Cycling Awards 2019 – Winner
Most Cycle Friendly Business

CRYNODEB

DULL TEITHIO.



20 MLYNEDD O DDARPARU
CLUDIANT CYHOEDDUS YNG
NGHAERDYDD



CYFLAWNIADAU'R MET WIBIWR



MEWN PARTNERIAETH GYDA LLYWODRAETH CYMRU RYDYM WEDI CYFLWYNO CYNLLUN 'FY MHAS TEITHIO' I LEIHOU COST PAS MET WIBIWR O £90 I FYFYRWYR RHWNG 16-21 OED

Mae Met Caerdydd wedi bod yn gweithredu'r Met Wibiwr mewn cydweithrediad â Bws Caerdydd ers dros 20 mlynedd gan ddarparu gwasanaeth bws i fyfyrwyr, staff a'r cyhoedd fel ei gilydd. Mae dros filiwn o deithiau wedi digwydd yn y cyfnod hwn gyda'r gwasanaeth wedi tyfu i adlewyrchu gofynion newidiol myfyrwyr, staff ac ymwelwyr.

Ers i'r gwasanaeth bws Met Wibiwr gael ei lansio gyntaf ym 1997 mae'r defnydd wedi tyfu o ychydig dros 100 o drwyddedau y flwyddyn i oddeutu 2,000 y flwyddyn, sy'n golygu mai hwn yw'r gwasanaeth bws myfyrwyr mwyaf a'r hynaf yng Nghymru. Mae tocynnau myfyrwyr yn ddilys rhwng 1 Medi a 30 Mehefin ac yn darparu defnydd diderfyn o rwydwaith Bysiau Caerdydd cyfan, ynghyd â'r gwasanaethau pwrpasol Met Wibiwr.



Mae'r gwasanaethau hyn yn cysylltu ein neuaddau, campysau, siopau a ardaloedd tai preifat myfyrwyr ynghyd ag amserlenni penodol sydd wedi'u cynllunio i ddiwallu anghenion ein myfyrwyr a'n staff. Y cyfan am gyn lleied â £4 yr wythnos.

Yn ystod blwyddyn academiaidd 2018/19, hwylusodd y gwasanaeth Met Wibiwr 6,000 o deithiau myfyrwyr unigol yr wythnos ar y Met Wibiwr gyda thua 130,000 o deithiau yn cael eu cynnal y flwyddyn honno. **Ar hyn o bryd mae 28% o fyfyrwyr ac 8% o staff yn defnyddio'r Marchog yn wythnosol** gydag 80% o fyfyrwyr yn nodi eu bod yn hapus gyda'r gwasanaeth cyfredol.

NID OES CYFIAWNDER MYFYRWYR SY'N BUDD-DAL O'R GWASANAETH MET WIBIWR. MAE BWS CAERDYDD WEDI CADARNHAU BOD ODDEUTU 10,000 O DEITHIAU GAN AELODAU'R CYHOEDD YN BLYNYDDOL AR WASANAETHAU MET WIBIWR.

Cefnogir y gwasanaeth Met Wibiwr yn flynyddol trwy'r mentrau a ganlyn:

Mae'r Brifysgol yn rhoi cymhorthdal i gost y blynyddoedd o deithio i fyfyrwyr i'w gwneud yn fwy cynaliadwy a fforddiadwy.

Cais caled ac Amserlen yn cael ei hanfon ym mhob pecyn ymuno.

Cais copi caled ym mhob myfyriwr Rhyngwladol a Pecyn cyrraedd myfyrwyr neuaddau.

Hyrwyddo trwy Facebook, Twitter, tudalen We, ac ati.

Saif gwybodaeth ar bob campws ac yn Wythnos y Glas.

Cais a thaliad ar-lein trwy system daliad ar-lein.

MENTRAU'R DYFODOL MET WIBIWR

Tocynnau ar sail apiau a diweddariadau byw.

Archwilio dod â'r gwasanaethau Met Wibiwr a'r cyhoedd ychwanegol gwasanaethau bws i Gampws Llandaf.

Archwiliwch becyn cynhwysol Neuaddau/Met Wibiwr 73% o fyfyrwyr wedi nodi y byddai pecyn cyfun yn apelio atynt.

Archwiliwch ymestyn y gwasanaeth Met Wibiwr y tu allan i'r tymor.

Darparu gwybodaeth bws amser real mewn cynteddu.

Hyrwyddo cysylltiadau bysiau â gorsafoedd rheilffordd.

Adnewyddu arwyddion beiciwr ar bob arhosfan bws perthnasol.

Archwiliwch gyflwyniad tocyn Cyn-fyfyrwyr Met Wibiwr.

MET WIBIWR

DYFYNIADAU.

MEWN PARTNERIAETH GYDA



“Mae'n ddewis gwahanol ac yn rhatach na thalu bob dydd neu yrru a pharcio.”

Sian Ongley

Rheoli Digwyddiadau Blwyddyn 2

“Rwy'n ei ddefnyddio bob dydd - bum niwrnod yr wythnos- rwy'n arbed ffortiwn.”

Hibo Miyir

Astudiaethau Biofeddygol
Blwyddyn 2

“Nid wyf yn gwybod beth y byddwn yn ei wneud hebdo. Rwy'n llythrennol yn ei ddefnyddio fwy nag unwaith y dydd.”

Amy Clarke

Lletygarwch Blwyddyn 2

“Rwy'n ei ddefnyddio fwy na 5 gwaith y dydd, ac mae werth yr arian.”

Rebecca Conibear

SCRAM Blwyddyn 1

“Rwyf wedi arbed gymaint o arian yn ystod y 2 flynedd ddiwethaf drwy ddefnyddio'r Met Wibiwr.”

Liz Atkinson

Seicoleg Blwyddyn 3

“

“Cefais un y llynedd a dyma'r gorau i mi erioed brynu”

Tia Davidson

Gwyddor Chwaraeon ac Ymarfer

“Hoffwn pe bawn i wedi prynu un flwyddyn ddiwethaf, byddai wedi arbed llawer o arian imi.”

Rachel Cole

Chwaraeon ac Addysg Gorfforol

“Mae'n help os ewch chi ar goll yng Nghaerdydd.”

Charlotte Webb

“Rwy'n ei brynu oherwydd does gen i erioed arian arnaf ad mae'n haws ac yn rhatach.”

Leah Williams

Chwaraeon ac Addysg Gorfforol
Blwyddyn 3

“Rydych chi'n gwybod y gallant fynd a chi adref yn ddiogel ac yn fwy pwysig i ddarlithoedd ar amser. Dyma'r arian gorau i mi ei wario.”

Anne Phillips

Mam myfyriwr 2il flwyddyn



“Rydych chi'n arbed llawer o arian drwy ddefnyddio'r pas hwn.”

Gabriela Bonner

Saesneg a Drama Blwyddyn 1

DULL TEITHIO



CAR

GOSTYNGIAD O 14% DROS Y 7 MLYNEDD DDIWETHAF YN Y NIFER O FYFYRWYR YN DEFNYDDIO CEIR I DEITHIO I'R CAMPWS. 1,575 O GEIR WEDI'U TYNNU O'R DAITH DYDDIOL NEU GYFWERTH A GOSTYNGIAD O 54.33 TUNNELL O CO2 YN CAEL EI RYDDHAU'N DDYDDIOL (TAITH NODWEDDIADOL O 5 MILLTIR).



14%

O OSTYNGIAD dros y **7 MLYNEDD** ddiwethaf mewn myfyrwyr sy'n defnyddio ceir i deithio i'r campws.



1,575

LLAI O GEIR yn cael eu defnyddio'n ddyddiol neu'r hyn sy'n cyfateb i ostyngiad mewn **54.33** tonnell o CO2 yn cael ei ryddhau bob dydd (taith nodweddiadol o 5 milltir).



240

Mae'n cymryd **240 O GOED** i dynnu **10** tonnell o CO2, felly byddem wedi gorfod plannu'r hyn sy'n cyfateb i **1,303** O GOED.

CEIR PWLL

Erbyn hyn, gall staff ddefnyddio Ceir Pwll i ddiwallu anghenion busnes a gynlluniwyd, felly rydym wedi gweld gostyngiad amlwg yn nifer y staff sy'n defnyddio eu cerbydau eu hunain a gostyngiad sylweddol yn yr hawliadau milltiroedd busnes cysylltiedig.

MENTRAU'R DYFODOL CAR

Ymchwilio i opsiynau i gynnig costau parcio is ar gyfer cerbydau Allyriadau Isel neu Drydan.

Archwilio'r osod pwyntiau gwefru trydan.

Hyrwyddo Plas Gwyn fel opsiwn ar gyfer rhannu ceir staff.

Parhau i gysylltu ag UHW ynghylch eu profiad gweithredu a rhedeg cynllun Parcio a Theithio.

Cyflwyno taliadau parcio ar sail allyriadau fel cymhelliant i ddefnyddio cerbydau allyriadau is.

Taliadau trwyddedau parcio yn seiliedig ar faint y car (allyriadau CO2) a gradd tâl.

Cap ar drwyddedau parcio ceir. Capho'r swm sydd ar gael a cyflwyno rhestr aros am drwyddedau parcio.

MILLTIOEDD CEIR BUSNES STAFF

2018/19
156,069 milltir

2017/18
160,284 milltir

2016/17
173,540

2015/16
202,995

2014/15
214,876

2013/14
266,192

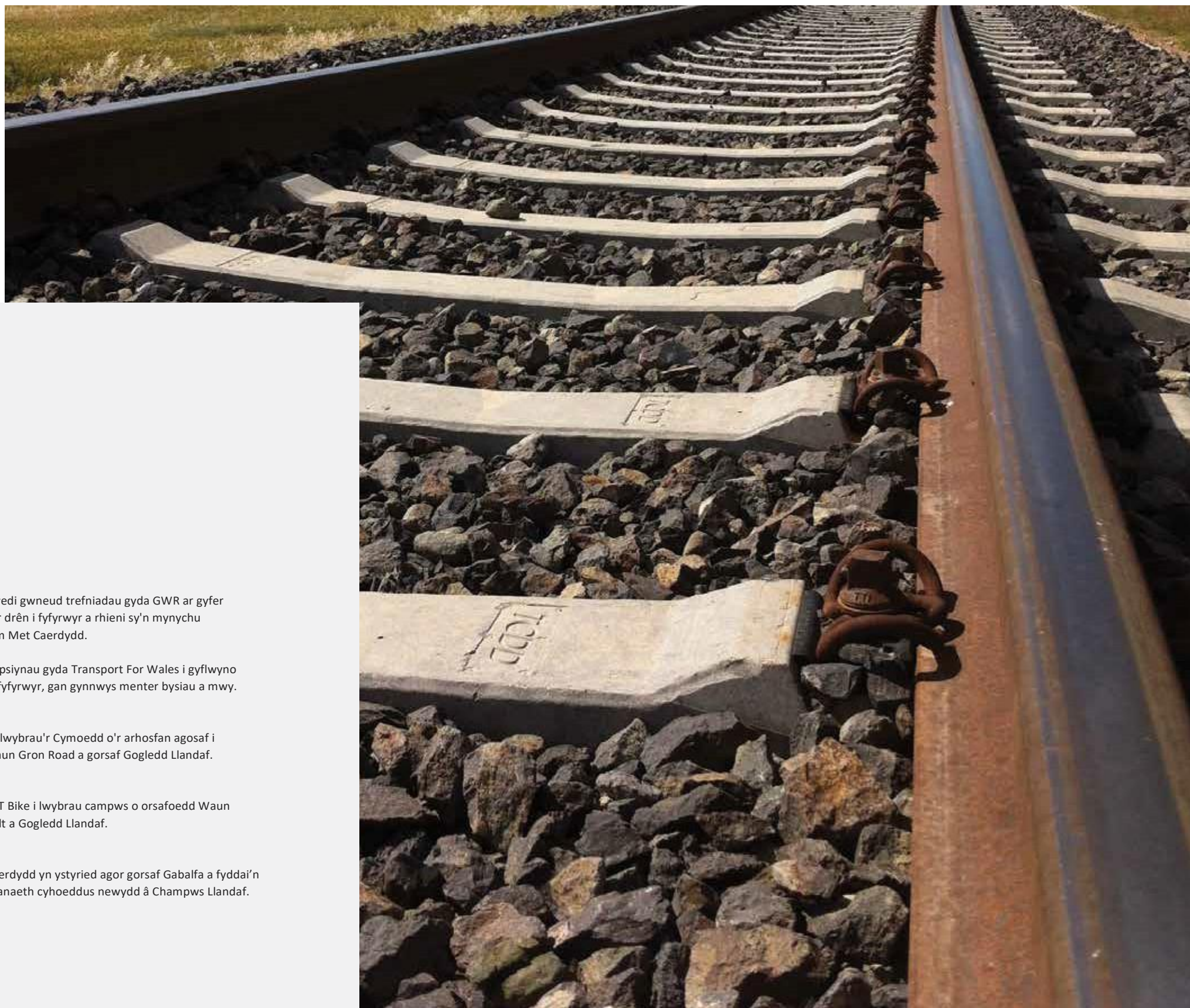
2012/13
274,782

Gostyngiad cyson yn y milltiroedd staff a hawliwyd dros y pum mlynedd diwethaf wedi tynnu sylw at y ffaith bod staff yn defnyddio dulliau cyfathrebu craffach, yn rhannu ceir pwll ac yn dewis opsiynau cynaliadwy, sydd wedi arwain at ostyngiad syfrdanol o **114,498 MILLTIR** mewn pum mlynedd.

YN CYFATEB I YRRU O GAERDYDD I AWSTRALIA 12 O WEITHIAU!

CRYNODEB

DULL TEITHIO.



TREN

Mae Met Caerdydd wedi gwneud trefniadau gyda GWR ar gyfer teithio gostyngedig ar drên i fyfyrwyr a rhieni sy'n mynychu Diwrnodau Agored ym Met Caerdydd.

Rydym yn archwilio opsiynau gyda Transport For Wales i gyflwyno prisiau gostyngedig i fyfyrwyr, gan gynnwys menter bysiau a mwy.

Hyrwyddo llinellau a llwybrau'r Cymoedd o'r arhosfan agosaf i Gampws Llandaf - Waun Gron Road a gorsaf Gogledd Llandaf.

Hyrwyddo Trên i NEXT Bike i lwybrau campws o orsafoedd Waun Gron Road, Heath Holt a Gogledd Llandaf.

Mae Cyngor Dinas Caerdydd yn ystyried agor gorsaf Gabalfa a fyddai'n darparu cyswllt gwasanaeth cyhoeddus newydd â Champws Llandaf.

HIERARCHIAETH

TEITHIO CYNALIADWY.

Cyn y gall staff archebu car pwll neu logi car mae angen iddynt ystyried y canlynol:

RHOI HIERARCHIAETH TEITHIO
GYNALIADWY AR WAITH WRTH YSTYRIED
DEWISIADAU TEITHIO BUSNES A
GWEITHIO.



CAR

CEIR
RHANNU

BWS

BEICIO

CERDDED

LLEIAF
Cynaliadwy

MWYAF
Cynaliadwy

A OES ANGEN I'R CYFARFOD FOD YN GYFARFOD WYNEB I WYNEB?

- ▮ A ellir ei wneud dros y ffôn neu drwy gyfrwng fideogynadledda.

A YW'R CYFARFOD YN DDIGON AGOS I CHI GERDDED NEU FEICIO?

- ▮ Os ydych chi'n beicio peidiwch ag anghofio gallwch hawlio 15c y filltir am deithio busnes ar y ffurflen Hawliad Milltiroedd.

A YW'N AGOSACH I DEITHIO I'R CYFARFOD O'CH CARTREF NA'CH LLE GWAITH?

- ▮ Peidiwch â gwneud siwrneiau diangen, cynlluniwch ymlaen llaw a mynd â dogfennaeth ac offer perthnasol gyda chi os gallwch chi.

OS OES RHAI I CHI DDEFNYDDIO CAR, TREFNWCH I FYNYCHU
CYFARFODYDD ERAILL YN YR ARDAL ER MWYN MANTEISIO I'R EITHAF AR Y
DAITH?

Ystyriwch fynd â char mwy economaidd fel y car pwll Hybrid.

A ALLWCH CHI RANNU CAR GYDAG UNIGOLION ERAILL SY'N MYND I'R
CYFARFOD?

- ▮ A oes rhestr o gynrychiolwyr, os felly a oes angen i chi i gyd fod yn bresennol? Allwch chi deithio gyda'ch gilydd?

A ALLWCH CHI GYMRYD CLUDIANT CYHOEDDUS I'R CYFARFOD?

Cynlluniwch eich taith o ddrws i ddrws gan ddefnyddio Traveline Cymru <https://www.traveline.cymru> a chofiwch y gall aelodau staff ddefnyddio'r Met Wibiwr am ddim rhwng 9:00-4:00 o ddydd Llun i ddydd Gwener trwy ddangos eu rhif adnabod staff.

CRYNODEB

NEUADDAU PRESWYL.

Ar gyfer blwyddyn academiaidd 2019 bu ffocws ar trosglwyddo gwybodaeth teithio gynaliadwy i fyfyrwyr trwy eu fflatiau yn Neuaddau Preswyl.

YN BENNAF DRWY

Canllawiau 'Teithio i'r Campws' wedi'u gosod ar bob hysbysfwrdd yng ngheginiau'r Neuaddau gyda llwybrau pwrpasol ac opsiynau teithio cynaliadwy i'r campws.

Map Beicio / Cerdded a chymhwysiad Met Wibiwr ym mhob allwedd amlen cyrraedd.

Hyrwyddo amseroedd gadael beiciau o Neuaddau i fyfyrwyr i adael a beicio i'r campws gyda'i gilydd.

Cyflwyno NEXT Bikes ym mhob Neuadd Preswyl gyda 1200 o drwyddedau myfyrwyr am ddim.

Ni chaiff myfyrwyr eu hannog i ddod â cheir i'r campws. Mae'r Brifysgol yn hyrwyddo dulliau teithio amgen trwy Ddiwrnodau Agored a chyfathrebiadau parhaus cyn ac ar ôl cyrraedd.

Mae pob myfyriwr Neuadd yn cwblhau sesiwn 'Sefydlu Ar-lein' cyn y caniateir iddynt gael eu bysellau ystafell sy'n pwysleisio pwysigrwydd teithio'n gynaliadwy a pheidio â dod â char i Gaerdydd.

MENTRAU'R

Archwilio'r opsiynau i gynyddu nifer y Neuaddau ar gael gan fod 49% o Llandaf a 62% o fyfyrwyr blwyddyn gyntaf Cyncoed wedi nodi yr hoffent aros mewn Neuaddau am eu 2il a'u 3edd flwyddyn, a thrwy hynny leihau eu gofynion teithio.

Adleoli parcio myfyrwyr ar Gampws Cyncoed i'r ffiniau'r campws, gan leihau canfyddiad a ganfyddir yn anghywir o ddiffyg parcio cyhoeddus.

Dyheadau i wneud Campws Llandaf yn gampws i gerddwyr yn flaenoriaeth a chael gwared ar y maes parcio blaen.



MET CAERDYDD YN

Y GYMUNED.

MEWN PARTNERIAETH GyDA



Llywodraeth Cymru
Welsh Government



NEIL WOOLLACOTT

Rheolwr Cynllun Teithio

CAROLINE LUCAS

Arweinydd y Blaid Werdd

Mae gan Met Caerdydd hanes hir a balch o gyflwyno mentrau teithio cynaliadwy nid yn unig i'n myfyrwyr a'n staff ond hefyd yn y gymuned leol. Annog pobl ifanc i deithio'n weithredol ac mae bod yn gynaliadwy yn hanfodol os ydym am sicrhau newid moddol tymor hir.

MAE HYN YN BWYSIG WRTH YSTYRIED BOD TRAEAN O FYFYRWYR MET CAERDYDD YN PARHAU I FYW YNG NGHAERDYDD AR ÔL GRADDIO.

MAE MENTRAU CYMUNEDOL YN CYNNEWYS:

Gwasanaeth bysiau cyhoeddus yw'r Met Wibiwr ac mae'n darparu cyswllt uniongyrchol rhwng Gorllewin Caerdydd â Dwyrain Caerdydd na fyddai fel arall yn bodoli i'r cyhoedd. Wedi'i sefydlu 1998.

Mae'r Met Wibiwr wedi cynyddu amllder gwasanaethau cyhoeddus i Roath, Cathays, Llandaf a Cyncoed.

Cynnal cynllun llogi beiciau cyhoeddus NEXT bike ar bob campws o fis Medi 2018.

Lleihau tagfeydd traffig yng nghanol y ddinas trwy gynnig parcio cyhoeddus fforddiadwy ar Gampws Llandaf ar gyfer digwyddiadau canolfan.

Aelod sefydlu a Chadeirydd Grŵp Teithio Cynaliadwy AU/AB De Cymru ers 2017.

Cymryd rhan mewn cyfarfodydd PACT lleol (Gabalfa, Cyncoed a Llanederyn) i adolygu a rhannu gwybodaeth am waith sy'n cael ei wneud i liniaru effaith bosibl parcio ceir mewn ardaloedd lleol.

Defnyddir ein meysydd parcio ar benwythnosau gan grwpiau cymunedol mewn clybiau rhedeg, cymdeithasau chwaraeon, cerddwyr cŵn ac ar gyfer digwyddiadau yng nghanol y ddinas.

Rydym yn cwrdd yn rheolaidd â Chyngor y Ddinas i roi'r wybodaeth ddiweddaraf am ein gwahanol fentrau ac i archwilio trwy ein partneriaeth ddatblygiadau pellach posibl.

Mae'r Brifysgol yn parhau i gydweithio â nifer o sefydliadau cenedlaethol a lleol yn flynyddol. Ar wahân i weithio gyda nifer o sefydliadau teithio, mae'r Brifysgol yn ceisio rhannu ei phrofiad o gynllunio teithio gyda chyrff sy'n ceisio sefydlu neu ddatblygu eu cynlluniau teithio eu hunain yn Ne Cymru.

Yn ystod y flwyddyn ddiwethaf rydym wedi cydweithio â:



Y BYD GO IAWN

PROSIECTAU GRWPIAU FFOCWS.

Green Gown
Awards 2018
Finalist



Mae'r Brifysgol yn gweithio mewn partneriaeth gyda'r corff myfyrwyr i gynnwys myfyrwyr mewn prosiectau byd go iawn lle mae staff yn cael eu hystyried fel y cleient terfynol. Mae'r prosiectau mwyaf diweddar wedi ymchwilio i sut i hyrwyddo teithio cynaliadwy i'r gymuned myfyrwyr ehangach. Sef: Her y Brifysgol Iach, Cyfnewid Campws Cynaliadwy a Busnes ar Waith. Helpodd y prosiectau hyn i greu gwell dealltwriaeth o'r hyn sy'n dylanwadu ar ddeisiadau myfyrwyr i deithio'n gynaliadwy ac mae wedi arwain at nifer o drafodaethau a chyflwyniadau dan arweiniad y myfyrwyr.

Rydym yn gwrandao ac yn ymateb i safbwyntiau a ddarperir trwy ein arolygon monitro cynlluniau teithio, trwy adborth ad-hoc a gafwyd gan staff a myfyrwyr a thrwy ein Grŵp Llywio Cynllun Teithio sy'n cynnwys cynrychiolwyr o bob un o'r campysau.

Mae rhai o'r mentrau canlynol o ganlyniad uniongyrchol:

Cyflwyno marchnad ffermwyr ar y campws i leihau teithio am eitemau bwyd.

Yr Hyb Beicio ac ail-frandio beiciau pwll i Met Feiciau.

Ail-strwythuro llwybrau Met Wibiwr i gynnwys Cathays a llwybr campws uniongyrchol o ardal y Rhath.

Cysylltu â Chyngor Caerdydd ynghylch eu cynllun deng mlynedd arfaethedig ar gyfer Strategaeth Beicio Caerdydd a'u bwriadau tuag at oleuo Llwybr Taff.

Cyflwyno mynediad myfyrwyr AM DDIM i NEXT Bikes.

DYDDIAU CYMUNEDOL YNG NGHYNCOED A LLANDAF

Cyflwyno Diwrnodau Cymunedol Misol ar gampws Cyncoed a Llandaf wedi arwain at fyfyrwyr ddim angen teithio i brynu eu nwyddau wythnosol. Ymgymerir â'r digwyddiadau hyn mewn ymateb uniongyrchol i Arolwg Teithio Myfyrwyr 2018 lle nododd myfyrwyr eu bod wedi dod â'u car i'r campws i helpu gyda'r siopa wythnosol.

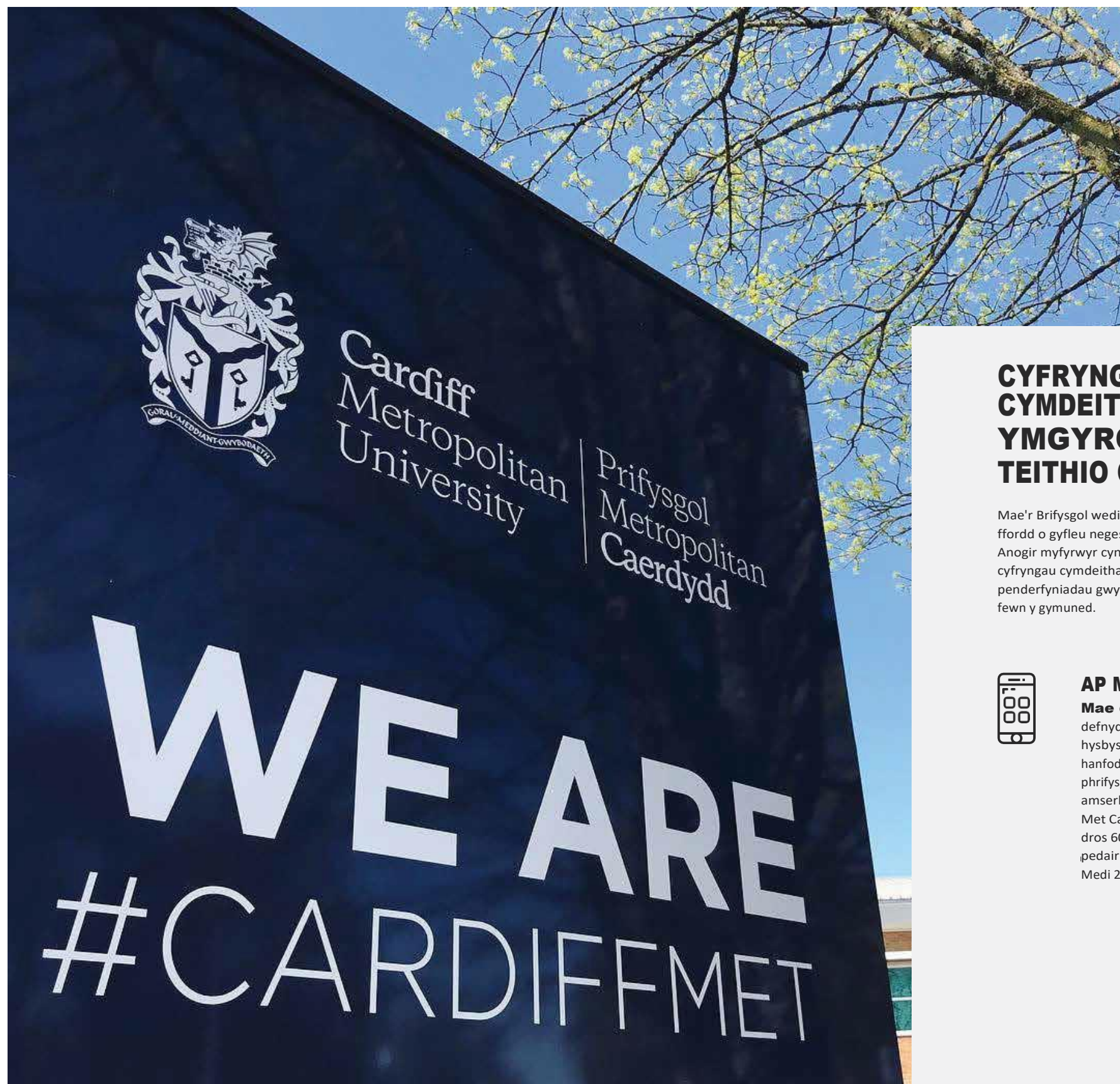
CYNHYRCHWYR BWYD AROBRYN

**CARDIFF
FARMERS
MARKETS**

BRAE NEU BEIDIO

Yr Atrwm a Champws Cyncoed

Riverside
REAL FOOD



CYFRYNGAU CYMDEITHASOL YMGYRCH AR GYFER TEITHIO GYNALIADWY

Mae'r Brifysgol wedi croesawu cyfryngau cymdeithasol fel ffordd o gyfleu negeseuon teithio cynaliadwy i fyfyrwyr. Anogir myfyrwyr cyn cyrraedd i ymuno â'r llwyfannau cyfryngau cymdeithasol amrywiol i'w cynorthwyo i wneud penderfyniadau gwybodus ynghylch teithio i'r campws ac o fewn y gymuned.



AP MET CAERDYDD

Mae dros 90% o fyfyrwyr yn defnyddio'r nodwedd hon i'w hysbysu am lu o wybodaeth hanfodol am gyrsiau a phrifysgolion. Nodweddion amserlen y Met Wibiwr ar Ap Met Caerdydd a chyrrwyd iddo dros 60,000 o weithiau yn ystod pedair wythnos gyntaf y tymor - Medi 2019.



FACEBOOK

Defnyddir tudalen Met Caerdydd, tudalen Neuaddau a Thai a thudalen UM yn aml fel cwndid i roi'r wybodaeth ddiweddaraf i fyfyrwyr ynghylch diweddariadau amserlen beicwyr a hyrwyddiadau beicio.



TWITTER

#campusfellow, #cardiffmet
Defnyddir #reslifemet i ddiweddarau myfyrwyr yn barhaus ynghylch opsiynau teithio a chyhoeddiadau.



SEFYDLU AR-LEIN NEUADDAU

Mae cwblhau'r cyfnod sefydlu yn orfodol i bob un o'r 1700 o fyfyrwyr sy'n byw mewn Neuaddau ac mae'n cynnwys rhan o deithio'n gynaliadwy tra yn y brifysgol.

Y DYFODOL.



YSTOD Y MENTRAU DICHONOL I'W ARCHWILIO I GYNORTHWYO CYRRAEDD Y TARGED NEWID DULL

Archwilio'r dichonoldeb i ddarparu gwybodaeth deithio i staff a myfyrwyr yn y cam recriwtio.

Darparu 'pecyn teithio cychwynnol newydd' ar gyfer pob gweithwyr newydd i'w dosbarthu yn y Sefydlu Corfforaethol ac yn cynnwys gwybodaeth am docynnau Marchogaeth Met Staff, aelodaeth NEXT Bikes, map beicio ar gyfer cyswllt Caerdydd a Traveline..

Canolbwyntio ar ddarparu gwybodaeth i gynig dewisiadau eraill i ddefnyddio ceir a chynyddu'r defnydd o fysiau a beiciau.

Parhau i weithio gyda Chyngor y Ddinas i archwilio cyfleoedd i gysylltu â'r rhwydwaith Superhighway Beicio a'r prif lwybrau cynradd arfaethedig.

Tyfu aelodaeth a chyfleusterau NEXT Bike ar bob campws.

Parhau i archwilio ffyrdd o weithio gyda'n cymdogion yn yr ardaloedd manwerthu lleol o ran parcio myfyrwyr.

Datblygu y mgyrch farchnata sy'n darparu ystod o flogiau a vlogiau gan fyfyrwyr a staff sy'n ymgymryd â'u cymudo bob dydd ar fws, beic, cerdded a rhannu ceir.

Ystyried fflyd drydan o gerbydau ar gyfer defnydd campws a cherbyd post sy'n rhedeg rhwng y campws.

Ymgorffori teithio cynaliadwy ym mhrofiad dysgu a byw cyffredinol myfyrwyr trwy gynnwys cwrs, gwaith prosiect a bywyd neuaddau.

Hyrwyddo ymhellach effeithiau cadarnhaol defnyddio teithio cynaliadwy ar gyfer eich teithiau rheolaidd ar iechyd.

Pecyn gwybodaeth teithio newydd a gyhoeddir yn flynyddol i'r holl staff a myfyrwyr newydd yn y cam recriwtio. Hyrwyddo dewisiadau gwybodus ynghylch sut mae staff a myfyrwyr yn dewis teithio yn ôl ac ymlaen i'r Brifysgol.

Sefydlu teithio cynaliadwy ar-lein i fyfyrwyr gwblhau cyn cyrraedd.

Archwilio'r polisi parcio 1: 5 yn dilyn cadarnhad bod 32% o staff Met Caerdydd am iddo gael ei weithredu.

Ystyried hyfforddi staff / myfyrwyr i ddarparu hyfforddiant 'beicio diogel'.

Archwilio disodli cyfrifiaduron personol gyda gliniaduron yn ystod yr uwchraddiad cyfrifiaduron nesaf sydd ar gael i annog arferion gweithio cartref hyblyg. Fel arall, gellid darparu cronfa o liniaduron.

Archwilio a mynd i'r afael â'r rhwystrau i ddefnyddio fideo -gynadledda ar gyfer cyfarfodydd yn hytrach na theithio rhwng campysau.

Hyrwyddo gweithio hyblyg a gweithio gartref fel yn unol â Pholisi Gweithio Hyblyg newydd y Prifysgolion.

+44 (0)29 2041 6712

NEIL WOOLLACOTT,
Rheolwr Cynllun Teithio

nwoollacott@cardiffmet.ac.uk
www.cardiffmet.ac.uk/Sustainability.co.uk

